

# ROUVRIR LE MONDE

## ÉTÉ CULTUREL BILAN 2023

Jade Maily, *Panser l'Olivier*, 2023.

L'été culturel est une opération nationale du ministère de la Culture visant à soutenir des propositions artistiques et culturelles sur les territoires au bénéfice des enfants, des jeunes et des habitants. La Direction régionale des affaires culturelles de Provence-Alpes-Côte d'Azur décline l'été culturel 2023 sous forme de Rouvrir le Monde, des résidences d'artistes de création et de transmission favorisant les démarches artistiques et culturelles participatives menées par des artistes sur leur territoire.

# ÉDITO

Pour la troisième année consécutive, le ministère de la Culture a mobilisé en 2023 des budgets spécifiques destinés à maintenir une présence et une activité artistique et culturelle sur le territoire. La DRAC Paca a de nouveau invité le Centre Photographique Marseille à accompagner des artistes de la Région Provence-Alpes-Côte d'Azur à Rouvrir le Monde à travers des projets partagés avec des enfants, des jeunes, des familles, des seniors, des publics en difficultés pendant l'été 2023 et durant les vacances de la Toussaint. Il s'agit pour les artistes de (re)trouver le chemin de la création durant ces vacances et de partager leur travail tout en développant une pratique artistique avec des personnes de tout horizon.

Le Centre Photographique Marseille est heureux d'avoir pu accompagner cette année 16 artistes photographes dans le cadre de ce dispositif. À l'image des usages multiples de la photographie contemporaine, chacun-e a pu à sa manière approfondir une démarche artistique qui lui est propre tout en tissant des liens féconds avec un public. Cela a été l'occasion également pour les publics bénéficiaires de venir découvrir un lieu culturel du territoire et de s'approprier une proposition artistique. A la suite de ces résidences Rouvrir le Monde, de nombreuses visites d'expositions ont pu être organisées et ce n'est que le premier pas vers des relations pérennes que le Centre a à cœur de nourrir et d'enrichir.

Les photographes sont allés à la rencontre d'un large panel de bénéficiaires, que ce soit un public familial ou sénior venu profiter de la belle saison dans un village Vacances (Anne Loubet, Andrea Graziosi, Valentine Vermeil) ; des femmes fragilisées en situation de précarité en quête de réappropriation de soi (Diane Hymans, Géraldine Arlet, Olivier Rebufa) ; des enfants et adolescents au plus près de la nature (Flore Gaulmier, Nina Medioni, Vincent Beaume) ou sublimant leur environnement urbain (Juliette Guidoni, Didier Nadeau, Gaël Sillere) ; des pétillantes résidentes séniors (Emma Tholot) ; des créatifs adolescents en situation de handicap (Alice Delanghe) et des adultes en situation de handicap visuel qui voient bien au-delà du visible (Franck Pourcel) ; mais aussi des hommes de tout âge sans emploi, venus trouver de l'aide et du soutien auprès d'un centre de réinsertion sociale (Jade Maily).





Pour la majorité des projets, une sortie de résidence a pu être organisée : sous forme d'exposition éphémère dans les structures d'accueil ou au Centre Photographique Marseille, d'édition d'affiches en risographie, de leporellos, de projections en plein air ou au cinéma, de rencontres et de présentations ouvertes au grand public, d'édition de livrets ou de mini fanzines... Diverses formes de valorisation qui ont en commun de mettre en lumière un même objectif pour tous ces artistes : la transmission via une création partagée.

Une attention particulière a été apportée aux projets de résidences se déroulant dans l'environnement immédiat du Centre Photographique Marseille : le quartier de la Joliette. Cela concerne 3 résidences Rouvrir le Monde qui ont pu avoir un espace de valorisation conséquent dans le cadre de l'évènement culturel impulsé par le Frac Sud - Cité de l'art contemporain : la Biennale de la Joliette, dont la première édition s'est déroulée en octobre 2023. Dans le cadre de cette Biennale :

⦿ Le film suédois teinté d'humour réalisé par Gaël Sillere et les jeunes bénéficiaires de l'association Contact Club a été projeté lors d'une séance privée au cinéma Pathé Joliette, ce qui n'a pas manqué de regonfler l'estime des enfants participants mais aussi de leurs proches qui étaient présents ;

▣ Les photographies hautes en couleur d'Emma Tholot réalisées avec le concours des résidentes espiègles de la résidence les Girandières ont quant à elles été exposées à la boulangerie le Panificateur, ce qui a permis à un large public de découvrir autour d'une viennoiserie ce projet lumineux où il était question de la tradition orale provençale et de curieux masques étrangement appétissants ;

✚ Pour finir nous avons accueilli Jade Maily pour une soirée de restitution ouverte au grand public où elle a pu présenter sa série de couvertures photographiques et textuelles réalisées en ateliers collectifs avec les hébergés et salariés de l'espace Forbin, centre de réinsertion sociale, le tout autour d'un banquet savoureux concocté par l'artiste.

A tout de point de vue, l'édition 2023 de l'Été culturel – Rouvrir le monde a été un franc succès et le Centre Photographique Marseille tient à remercier l'ensemble des acteurs et actrices qui ont permis l'aboutissement de tous ces foisonnants et passionnants projets : les artistes, les publics, les structures d'accueil, les structures culturelles et sociales partenaires, la DRAC PACA et le ministère de la Culture.

Nous dédions ce bilan à la mémoire d'Hélène Lorson, conseillère action culturelle et territoriale pour les Bouches-du-Rhône à la DRAC Paca.





# **TABLE DES MATIÈRES**

⊙ **ÉDITO p.2-3**

▣ **CHIFFRES CLÉS p.6**

+ **LE TERRITOIRE p.7**

⊙ **LES ARTISTES ET  
LEUR STRUCTURES  
D'ACCUEIL p.8-9**

▣ **BILAN GLOBAL p.10**

+ **PERSPECTIVES p.11**

⊙ **DÉTAILS DES RÉSIDENCES p.12-79**



# CHIFFRES CLÉS

**47 306€**

## **BUDGET**

44 800 € subvention DRAC PACA / 2 506€ ressources propres

40 000€ dédiés à la rémunération des artistes photographes

2 400€ consacrés aux sorties de résidences

4 906€ coût total de la coordination des résidences

**16**

## **RÉSIDENCES D'ARTISTES**

Soit **10** femmes et **6** hommes accompagné·e·s

Pour 7 résidences de 2 semaines et 9 résidences de 3 semaines

**473**

## **BÉNÉFICIAIRES**

Enfants, adultes, séniors, adultes et mineurs en situation de handicap, femmes en situation de précarité, mineurs isolés et/ou sous autorité judiciaire, personnes sans emploi

**12**

## **SORTIES DE RÉSIDENCE**

Expositions éphémères, projections cinématographiques, projections de diaporamas, éditions (mini fanzines, affiches, livrets), présentations publiques, rencontre-restitutions...

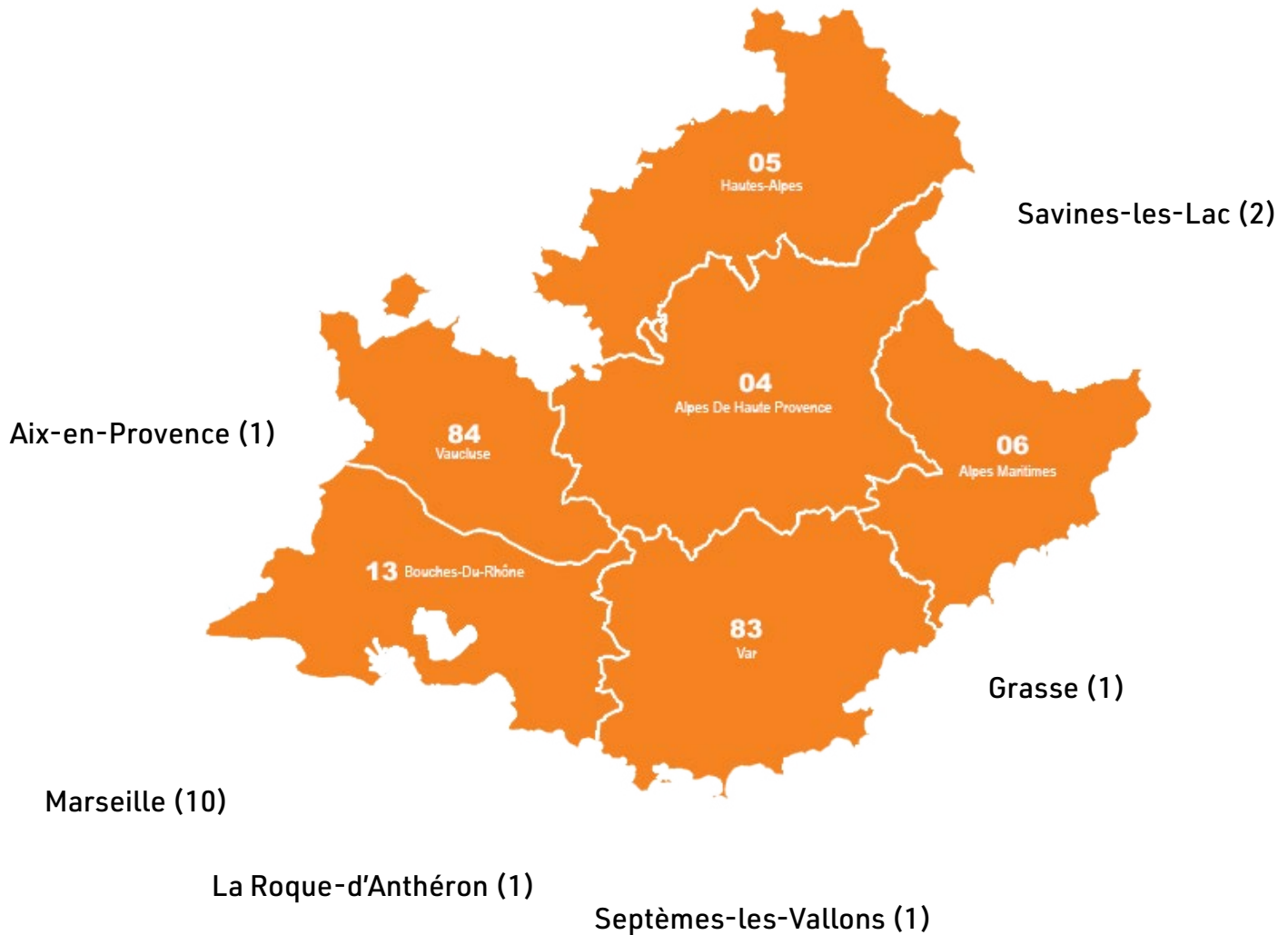
**29**

## **STRUCTURES PARTENAIRES**

Ont accueilli des artistes, les ont accompagnées dans la réalisation de leur résidence et/ou dans la valorisation des résidences



# LE TERRITOIRE



La majorité des résidences ont eu lieu dans le département des Bouches-du-Rhône : 10 résidences sur Marseille, 1 résidence sur Aix-en-Provence, 1 résidence à la Roque-d'Anthéron et 1 résidence à Septèmes-les-Vallons. Soit un total de 13 résidences pour les Bouches-du-Rhône. Deux autres résidences se sont déroulées dans le département des Hautes-Alpes à Savines-le-Lac et enfin la dernière a eu lieu dans le Var, à Grasse.



# LES ARTISTES ET LEURS STRUCTURES D'ACCUEIL

(cliquez sur le nom de l'artiste pour accéder directement à sa page)

Géraldine ARLET	Maison Relais Lacombe, 13001 Marseille <i>Public accueilli : adultes, aidés à la réinsertion par le logement</i>
Vincent BEAUME	Centre social La Gavotte-Peyret, 13240 Septèmes-les-Vallons <i>Public accueilli : jeunes (8 – 14 ans)</i>
Alice DELANGHE	Institut Médico-éducatif La Parade, 13013 Marseille <i>Public accueilli : adolescents en situation de handicap</i>
Flore GAULMIER	Centre Aéré Pastré, 13008 Marseille <i>Public accueilli : enfants , famille</i>
Andrea GRAZIOSI	Village Vacances VTF Le Pigneroux, 05160 Savines-le-Lac <i>Public accueilli : intergénérationnel</i>
Juliette GUIDONI	Centre social Frais Vallon, 13013 Marseille <i>Public accueilli : intergénérationnel</i>
Diane HYMANS	Association Maison de la Jeune Fille - Jane Pannier, 13001 Marseille <i>Public accueilli : femmes en difficultés, isolées</i>
Anne LOUBET	Village Vacances Les Cèdres, 06130 Grasse <i>Public accueilli : intergénérationnel</i>
Jade MAILY	Centre Forbin - Fondation Saint Jean de Dieu, 13002 Marseille <i>Public accueilli : sans-abris, personnes en grande précarité</i>
Nina MEDIONI	Le Hameau de la Baume, 13640 La Roque-d'Anthéron <i>Public accueilli : enfants , famille</i>



<b>Didier NADEAU</b>	Centre Social Sainte Elisabeth, 13004 Marseille <i>Public accueilli : intergénérationnel</i>
<b>Franck POURCEL</b>	Union National des Déficiants visuels, 13006 Marseille <i>Public accueilli : aveugles et déficients visuels</i>
<b>Olivier REBUFA</b>	Le Relais des Possibles, 13100 Aix-en-Provence <i>Public accueilli : femmes en difficultés, isolées</i>
<b>Gaël SILLERE</b>	Contact Club, 13002 Marseille <i>Public accueilli : jeunes ( 10 – 14 ans )</i>
<b>Emma THOLOTT</b>	Résidence séniors les Girandières, 13006 Marseille <i>Public accueilli : séniors</i>
<b>Valentine VERMEIL</b>	Village Vacances VTF Le Pigneroux, 05160 Savines-le-Lac <i>Public accueilli : jeunes ( 6 - 18 ans ) et adultes</i>

## LES PARTENAIRES

Le Bureau des Guides, Marseille

Cinéma Pathé Joliette, Marseille

Ville de Septèmes-les-Vallons

Médiathèque Jorgi Reboul, Septèmes-les-Vallons

Boulangerie le Panificateur, Marseille

Frac Sud - Cité de l'art contemporain, Marseille

Bibliothèque Cézane, Aix-en-Provence

Studio Aza, Marseille

Ultra-Violet, Marseille

HuCA, Septèmes-les-Vallons

Fab lab Les Petits Labo, Marseille

Association Créons 2 mains, Marseille

Le cinéma parle, l'œil sonore, Marseille





# BILAN GLOBAL ET PERSPECTIVES

	<b>2021</b>	<b>2022</b>	<b>2023</b>	<b>TOTAL</b>
<b>Budget</b>	<b>48 700€</b>	<b>44 400€</b>	<b>47 306€</b>	<b>140 368€</b>
<b>Subvention DRAC</b>	<b>46 200 €</b>	<b>41 850€</b>	<b>44 800 €</b>	<b>132 850€</b>
<b>Résidences</b>	<b>22</b>	<b>19</b>	<b>16</b>	<b>57</b>
<b>Bénéficiaires</b>	<b>330</b>	<b>290</b>	<b>473</b>	<b>1 093</b>
<b>Structures d'accueil</b>	<b>22</b>	<b>18</b>	<b>15</b>	<b>55</b>
<b>Sorties de résidence</b>	<b>3</b>	<b>5</b>	<b>12</b>	<b>20</b>

Le Centre Photographique Marseille tire un bilan très positif des actions menées cette année dans le cadre de l'été culturel 2023 - Rouvrir le Monde. En 2023, le CPM a accompagné 16 résidences en structure d'accueil.

L'ensemble des acteurs du dispositif a été satisfait du résultat de ces actions ainsi que de l'implication des participants dont les retours étaient enthousiastes. De l'avis conjoint des structures d'accueil partenaires, des photographes et des bénéficiaires, ces actions en favorisant le lien social et en générant de fortes dynamiques créatives tant individuelles que collectives ont laissé des traces durables sur ces territoires. Les formats de résidence sur 3 semaines (qui ont remporté un vif succès) ont largement contribué à la solidité des liens tissés. En effet, cette temporalité a permis de développer et consolider les liens entre les artistes et un public qui n'a pas fait que prendre part un projet, mais qui en a été véritablement acteur.

Concernant la sélection des projets accompagnés, le choix du CPM s'est tourné aussi bien vers des artistes photographes dont des collaborations antérieures avaient permis de vérifier l'expertise et la fiabilité, mais aussi des photographes, parfois jeunes diplômés d'établissements supérieurs culturels, avec lesquels nous n'avions encore jamais travaillé et dont la collaboration nouvelle a été pleinement fructueuse et satisfaisante.



La coordination du projet de l'été culturel et de ses 16 résidences à mobiliser une coordinatrice de projet, pour un total de 250 heures de travail. Un questionnaire a été adressé à l'ensemble des structures d'accueil et des photographes afin de pouvoir évaluer le plus finement possible les retombées de ces actions. La coordinatrice de projet a également pris l'initiative de se rendre à plusieurs reprises sur le terrain afin d'effectuer une veille sur ces actions et de communiquer sur les réseaux sociaux du CPM l'avancée et/ou le déroulé de ces résidences.

Le présent bilan se fait donc principalement sur la base de l'ensemble de ces retours.

Pour cette troisième édition, nous avons noté une appétence encore plus forte des publics et des structures mobilisés. Cela résulte d'un travail de fond que nous menons et qu'il nous faut continuer de nourrir et d'augmenter avec les équipes encadrantes des structures partenaires si nous voulons pérenniser ces actions, qu'elles ne soient pas isolées dans le temps et des publics. Cette année une attention particulière a été portée sur le territoire de la Joliette et cette approche sera renouvelée en 2025 lors de la deuxième édition de la Biennale de la Joliette.

Qu'ils soient concernés ou non par cet événement ponctuel, les projets de résidence Rouvrir le Monde accompagnés par le Centre Photographique Marseille s'inscrivent pleinement dans nos actions de transmission artistique et culturelle. Les perspectives que nous souhaitons développer pour les prochaines éditions s'articuleront autour de 2 principaux axes :

### **CONSOLIDER ET APPROFONDIR**

Consolider les partenariats existants tout en impliquant d'avantage les structures d'accueil dans la valorisation des résidences menées. Le CPM aimerait également pouvoir diversifier ses territoires d'intervention et élargir d'avantage la ramification des réseaux développés. Si les ressources internes le permettent, nous aimerions également pouvoir porter des résidences en territoire.

### **MIEUX VALORISER**

Les objectifs de valorisation seront également augmentés au travers d'une exposition restitution de plusieurs semaines présentée au Centre Photographique Marseille et qui fera partie intégrante de la programmation artistique du centre, offrant ainsi une visibilité nouvelle aussi bien aux artistes photographes qu'aux structures & leurs missions auprès des publics bénéficiaires.



**ALICE DELANGHE**  
**INSTITUT MÉDICO-ÉDUCATIF LA PARADE**  
**13013 MARSEILLE**

**Nombre de participants :** 10

**Nombre de bénéficiaires indirects :**

**Type de public bénéficiaire :** 0-18 et adultes en situation de handicaps

**Date de la résidence :** Du 23 octobre au 03 novembre 2023

Mon projet artistique s'inscrit dans la continuité de mes recherches débutées l'an dernier, concernant les lieux d'accueil et de vie des personnes psychiquement « hors normes ». Je m'intéresse à leurs frontières spatiales, pour parler de leurs frontières institutionnelles et plus largement, des normes sociétales. Grâce à des archives photographiques trouvées sur place, ces recherches se sont élargies à la question du travail et de la fête dans ces mêmes établissements.



Visuel : Alice Delanghe, 2023

Cette année, je voulais apporter une dimension plus collective dans l'exercice du portrait chinois, à travers la réalisation d'un tableau géant et commun avec pour thème l'illustration des portraits chinois en peinture.

Cette deuxième résidence à l'IME La Parade m'a permis de nuancer et approfondir plusieurs aspects de mes ateliers de portraits chinois et de ma position d'artiste intervenante. Certaines difficultés rencontrées ont été l'occasion d'une plus grande attention quant aux attentes des jeunes et de lâcher-prise. L'espacement d'une année de ma présence sur place a été bénéfique autant dans ma relation avec les jeunes, l'équipe pédagogique mais aussi pour mes réflexions quant à mon projet de création.





**ALICE DELANGHE**  
**INSTITUT MÉDICO-ÉDUCATIF LA PARADE**  
**13013 MARSEILLE**



Visuels : images réalisées lors de l'atelier mené par Alice Delanghe, 2023.





**ANDRÉA GRAZIOSI**  
**VILLAGE VACANCES VTF LE PIGNEROUX**  
**05160 SAVINES-LE-LAC**

**Nombre de participants :** 25

**Nombre de bénéficiaires indirects :** 100

**Type de public bénéficiaire :** 3-18 ans

**Date de la résidence :** Du 15 au 25 août 2023

En 2015 j'ai commencé à travailler à un projet artistique qu'aborde des thématiques liées à la corrélation entre réalité et rêve et qui porte le titre de NO MIND LAND. Ce projet que j'ai continué à développer pendant la résidence, fait appel à l'environnement naturel des zones rurales des Hautes-Alpes et ses alentours, ou depuis des années j'amène des recherches et prise de vue, comme espace de réflexion symbolique pour tracer un voyage à travers le documentaire et la fiction, les songes et la matérialité. Pendant les deux semaines de résidence, j'ai pu réaliser donc un certain nombre de photographies en pellicule en moyen format, couleur et noir et blanc que constituerons la suite du travail NO MIND LAND.



La première phase de la résidence, avec les enfants 3-6 et 6-12 ans a été dédiée à l'éducation à l'image et à la prise en main de l'appareil photo et à l'observation des lieux et des lumières. La deuxième phase des ateliers consistait à la récolte des éléments présents en nature comme, des pétales, branches, fleurs, terre, pour après en construire des masques que pouvaient représenter la personnalité de chacun des participants. Une troisième phase a été dédiée à la sélection des images produites par les enfants et à la mise en place d'une exposition d'environ quinze photographies dans le hall du centre.

Les enfants ont montré un très grand intérêt et une très vive participation pendant les ateliers que j'ai amené. Par rapport à ma création artistique j'ai pu produire environ 80 images en pellicule en moyen format, que je ferais développer dans les prochains mois. Une exposition dans le hall du centre de vacances a été proposée à la fin de chaque cycle de la résidence.





**ANDRÉA GRAZIOSI**  
**VILLAGE VACANCES VTF LE PIGNEROUX**  
**05160 SAVINES-LE-LAC**

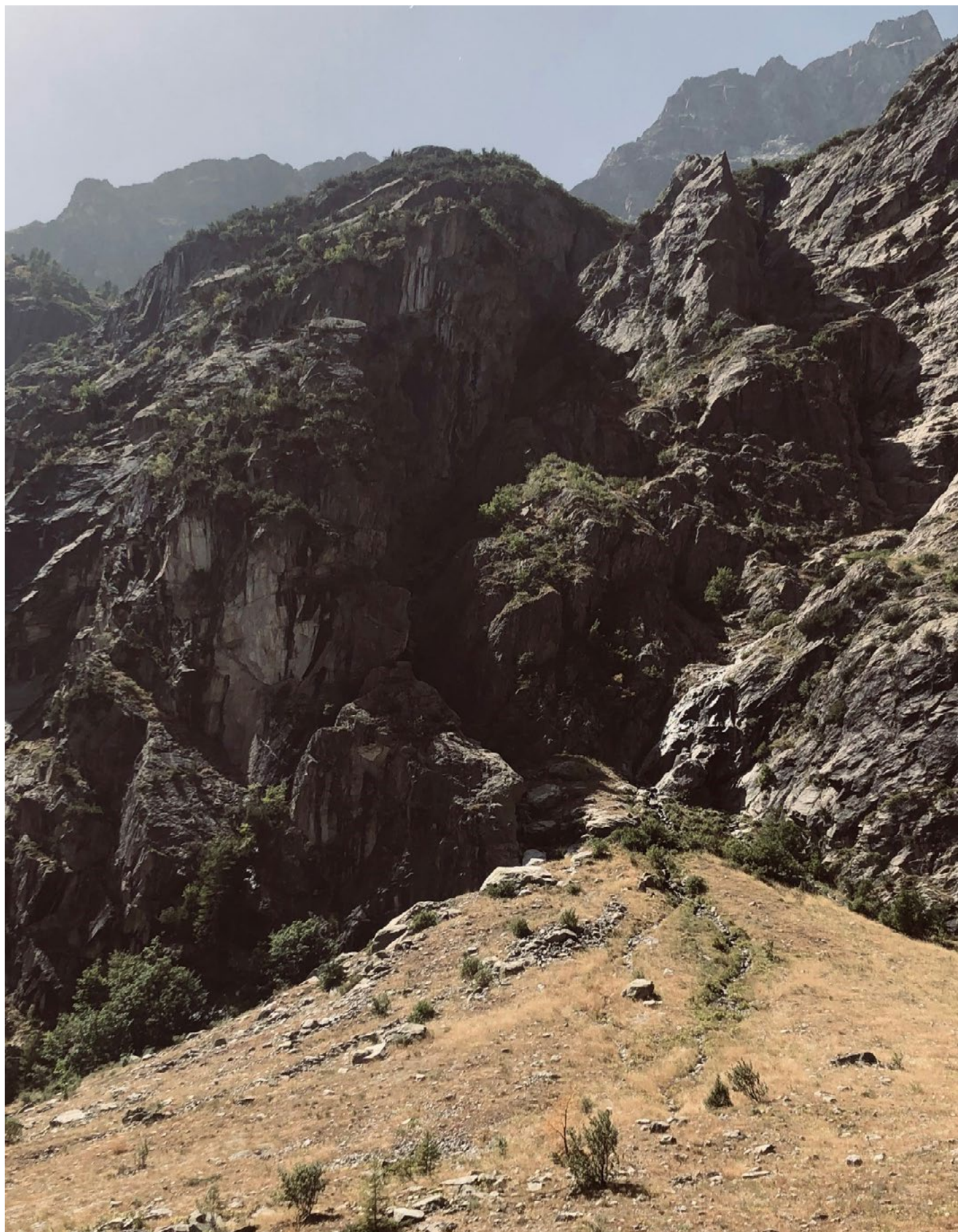


Visuels double page : images réalisées lors de l'atelier mené par Andrea Graziosi, 2023





**ANDRÉA GRAZIOSI**  
**VILLAGE VACANCES VTF LE PIGNEROUX**  
**05160 SAVINES-LE-LAC**



Visuels double page : travail de création d'Andrea Graziosi réalisé lors de sa résidence Rouvrir le Monde, 2023





**ANDRÉA GRAZIOSI**  
**VILLAGE VACANCES VTF LE PIGNEROUX**  
**05160 SAVINES-LE-LAC**







**ANNE LOUBET**  
**VILLAGE VACANCES LES CÈDRES**  
**06130 GRASSE**

**Nombre de participants :** 20

**Nombre de bénéficiaires indirects :** 50

**Type de public bénéficiaire :** intergénérationnel

**Date de la résidence :** Du 03 au 16 septembre 2023

Je développe un travail artistique autour du corps âgé et de ses représentations. Cette résidence me permet d'entrer en intimité avec des vacanciers amateurs de danse de salon. Je conduirai en complicité avec eux un travail photographique en dehors des temps de répétitions. Le parc paysager du centre de vacances permettra de nourrir des imaginaires pour les images. Plusieurs axes de recherches seront abordés : le plaisir, la séduction, la danse, la fantaisie, le couple... S'affranchir d'un quotidien, se mettre en scène avec humour et audace.



Je donne un rendez-vous quotidien aux vacanciers pour partir en exploration du centre de vacances, à travers deux possibilités d'observation et de prise de vues : le parc paysager, ses arbres centenaires, ses végétaux, en étant attentif à la lumière. Mais aussi le portrait, le corps dans la nature.

Une projection a eu lieu le jour de l'accueil des vacanciers de la 2e semaine à l'auditorium. Une occasion de montrer le travail photographique réalisé avec les vacanciers de la première semaine et de me présenter en tant qu'Auteure Photographe.

L'immersion permise par l'accueil en résidence a été bénéfique pour expérimenter un nouveau processus de travail : réaliser des mises en scènes collaboratives. Jusqu'à présent mon travail se construit sur le terrain, les images issues des rencontres fortuites ; A Grasse la rencontre s'organise en amont et se rejoue dans un espace choisi ensemble avec les danseurs de la première semaine. J'ai été introduite dans le groupe dès le début, je leur ai présenté mon projet et j'ai pu nouer un lien privilégié avec ces vacanciers venus suivre un stage de danse avec des rendez vous précis. J'ai participé en observatrice à leurs répétitions et c'est naturellement que ce sont planifiés des rendezvous avec chacun des couples en choisissant avec eux les lieux propices à mettre en scène leur complicité de danse.



**ANNE LOUBET**  
**VILLAGE VACANCES LES CÈDRES**  
**06130 GRASSE**

Le travail d'ateliers sur la deuxième semaine a été plus délicat. Le public du centre non captif, venu pour se détendre, est moins disponible et peu réceptif à une pratique photographique. J'ai revu mon mode d'approche, pour envisager un partage créatif autour de mes questionnements sur la femme. J'ai entamé un dialogue individuel sur l'image de soi avec les vacancières sensibles au sujet et partagé un entretien très riche avec une vacancière de Cergy sur l'image et les variations du corps avec l'âge. Je suis allée à la rencontre de femmes qui ont accepté de participer à une série photographique sur la chevelure blanche.



Visuels double-page: photos réalisées lors des ateliers menés par Anne Loubet, 2023





**ANNE LOUBET**  
**VILLAGE VACANCES LES CÈDRES**  
**06130 GRASSE**



Visuels double-page: photos réalisées lors des ateliers menés par Anne Loubet, 2023





**ANNE LOUBET**  
**VILLAGE VACANCES LES CÈDRES**  
**06130 GRASSE**



Visuels ci-dessus: travail de création d'Anne Loubet réalisé lors de sa résidence Rouvrir le Monde, 2023



**DIANE HYMANS**

**MAISON DE LA JEUNE FILLE - JANE PANNIER**

**13001 MARSEILLE**

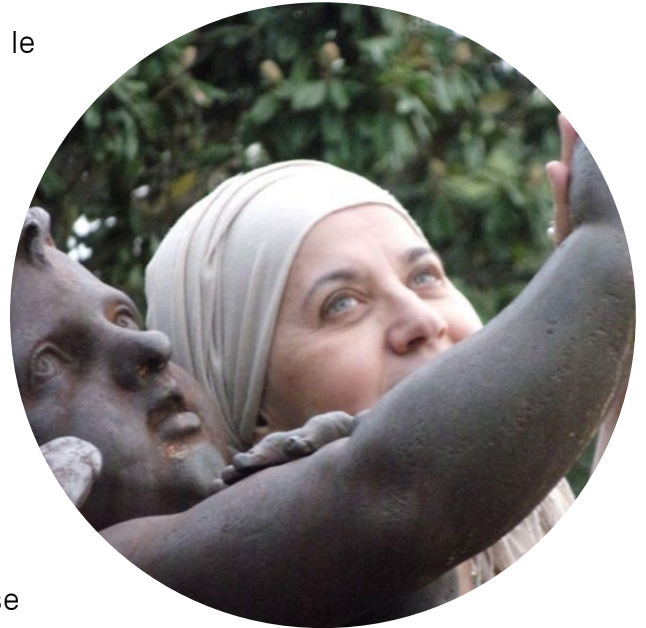
**Nombre de participants :** 5

**Nombre de bénéficiaires indirects :** 3

**Type de public bénéficiaire :** Jeunes femmes 18-25 ans

**Date de la résidence :** Du 11 au 25 septembre 2023

Lors de cette résidence, j'ai choisi de collaborer avec le Bureau Des Guides, association qui a mis en place en 2013 un GR qui traverse Marseille, l'association met en avant la marche en milieu périurbain. Je voulais travailler sur l'apparente contradiction de l'urbain et du champêtre en m'appuyant sur la dimension poétique de la déambulation. Depuis plusieurs années je m'interroge sur notre relation à la « nature » dans une société où plus de la moitié de la population mondiale habite en ville. La notion de point de vue qui lie le marcheur et le photographe m'a également interpellée et constituait une base pédagogique intéressante pour mener à bien les ateliers.



J'ai réalisé deux marches photographiques avec les jeunes femmes du foyer. Lors de la première nous sommes allés nous balader dans le quartier du Roucas Blanc et nous avons conclu notre marche par le Jardin du Bois Sacré, aux pieds de Notre Dame-de-la-Garde. Lors de la seconde, nous sommes parties de la Cité des Arts de la rue pour arriver au parc de Foresta. Pendant les deux balades, les jeunes femmes munies d'appareils photos devaient réaliser des clichés pour s'approprier l'espace. Les deux marches se concluaient par un pique-nique au coucher du soleil. L'idée était, à travers ces déambulations, de leur permettre d'appréhender Marseille autrement. En prenant de la hauteur, elles ont pu dominer la ville, se l'approprier et s'y sentir bien. L'atelier s'est conclu par l'impression d'une sélection de photographies sur une affiche au format A3 en risographie afin qu'elles puissent conserver un souvenir de ce moment et aller jusqu'au bout du processus photographique.





**DIANE HYMANS**

**MAISON DE LA JEUNE FILLE - JANE PANNIER**

**13001 MARSEILLE**



Visuels double page : photos réalisées par les participantes des ateliers menés par Diane Hymans, 2023.





**DIANE HYMANS**

**MAISON DE LA JEUNE FILLE - JANE PANNIER**

**13001 MARSEILLE**



Visuels ci-dessus et en haut page de droite: photos des participantes des ateliers menés par Diane Hymans en balade photographique dans Marseille, 2023. Visuel en bas page de droite : affiches réalisées en risographie par l'atelier Ultra-Violet, Marseille.







**DIDIER NADEAU**  
**CENTRE SOCIAL SAINTE ELISABETH**  
**13004 MARSEILLE**

**Nombre de participants :** 27

**Nombre de bénéficiaires indirects :** 32

**Type de public bénéficiaire :** 6-11 ans, 12-18 ans, Familles avec enfants, adultes, Intergénérationnel

**Date de la résidence :** Du 03 au 21 juillet 2023

La résidence du Square Hopkinson à cheval sur le 4ème et 12ème arrondissement et est au bout du boulevard du même nom. Le Square a évolué ces quinze dernières années et a vu son entrée se fermer par une barrière et des murs se dresser sur toutes les issues. Le centre social Sainte-Elisabeth, association située physiquement en bas d'un des immeubles, travaille sur un territoire plus vaste que la limite de la barrière entourant la résidence. Il invite les usagers du 4ème et du 12ème à participer à ses activités. La situation de la résidence questionne la représentation du lieu en réfléchissant à son positionnement dans le quartier entre l'intérieur et l'extérieur. Dans un premier temps, il s'agissait de savoir comment partager un point de vue ou une fenêtre, sur leur environnement. Puis ensuite d'envisager de rencontrer les usagers pour échanger sur leurs impressions à partir des photographies réalisées ou retrouvées dans leurs archives personnelles.



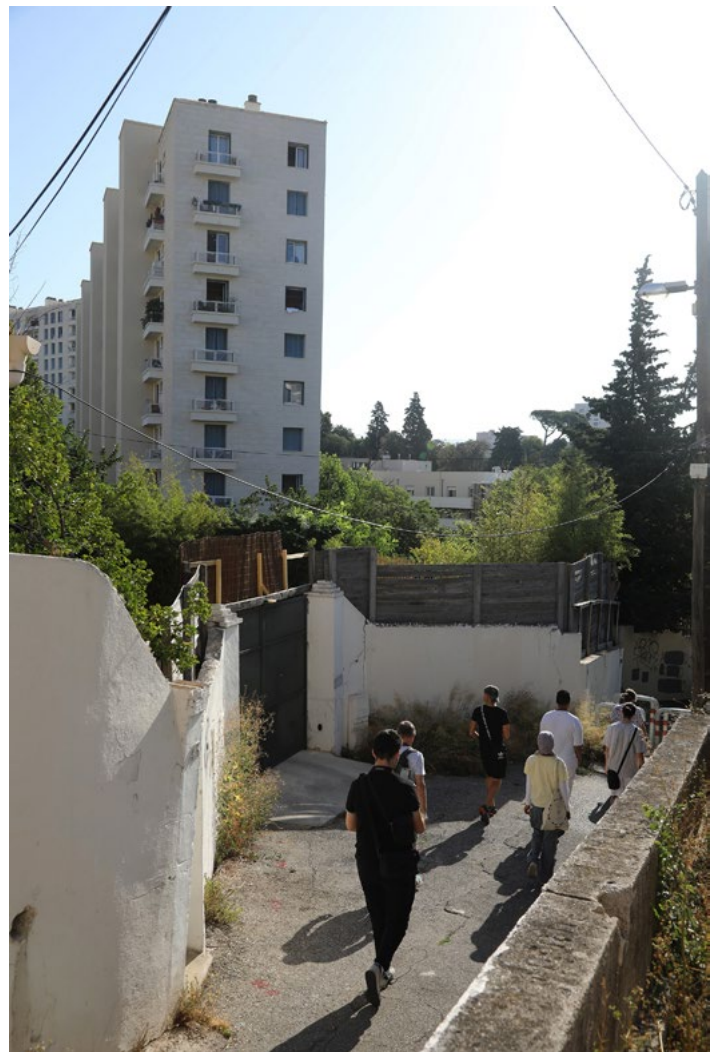
Les recherches photographiques reposaient sur deux axes :

- L'un auprès des seniors (notamment le groupe des 3G) avec la recherche de photographies d'avant 1962 (date de la construction de la résidence Hopkinson) et l'arrivée des habitants échelonnée sur plusieurs décennies. Ici, la photographie provoque le récit, l'histoire, la petite et la grande interpellent l'évolution du vivre ensemble sur les 60 ans de la résidence. Un fonds de photo trouvé à Hopkinson sur le XX siècle nous a été promis et il est l'élément déclencheur de cette recherche.
- L'autre axe est dans l'acte de photographier lui-même. Ainsi, avec un groupe Ado constitués de volontaires et un groupe pré-ado inscrits au centre aéré, lors de balades annoncées et ouvertes à tous dans le quartier, chacun s'essaye à la pratique photographique. Ici on partage un chemin, un point de vue et on expérimente la représentation de ce lieu, que l'on vive dans cet espace ou qu'on le fréquente peu. Un troisième groupe d'enfants plus jeune (5 et 6 ans) a pu aussi se sensibiliser à l'image.



**DIDIER NADEAU**  
**CENTRE SOCIAL SAINTE ELISABETH**  
**13004 MARSEILLE**

La résidence a été très dense, l'accueil incroyable : les habitants ont ouvert leurs portes, recherché des photographies. La collecte de photographie a mis du temps avant de donner ses premiers résultats, mais elle continue encore et nous espérons que les nombreuses promesses se concrétiseront. La pratique photographique a eu des résultats disparates, l'activité avec le groupe des pré-ados a été compliquée à poursuivre et les productions sont décevantes. La chaleur a été un frein important contraint par les créneaux horaires. Pour les deux autres groupes, le déroulement de l'activité a été très satisfaisant, et le Centre social envisage de poursuivre l'activité dès septembre. Les balades photographiques ont connu une belle fréquentation (de tous âges) et là aussi l'idée de réitérer la démarche est envisagée. Pourtant préparée en amont et même en la prolongeant un peu, la résidence a semblé bien courte. J'ai l'impression qu'il restait encore tellement d'habitants à rencontrer et de récit à découvrir.



Visuels double-page: photos réalisées lors des ateliers menés par Didier Nadeau, 2023





**DIDIER NADEAU**  
**CENTRE SOCIAL SAINTE ELISABETH**  
**13004 MARSEILLE**



Visuels ci-dessus: photos des participants lors des ateliers menés par Didier Nadeau, 2023





**DIDIER NADEAU**  
**CENTRE SOCIAL SAINTE ELISABETH**  
**13004 MARSEILLE**



Visuels ci-dessus: travail de création de Didier Nadeau réalisé lors de sa résidence Rouvrir le Monde, 2023

## EMMA THOLOT

### RÉSIDENCE SÉNIORS LES GIRANDIÈRES

### 13006 MARSEILLE

**Nombre de participants :** 5

**Nombre de bénéficiaires indirects :** 20

**Type de public bénéficiaire :** Séniors

**Date de la résidence :** Du 10 au 30 juillet 2023

Dans le cadre de ma résidence Rouvrir le Monde, nous avons réalisé des masques avec 5 résidentes des Girandières. Nous avons d'abord lu à voix haute, à la manière d'un conteur, des contes et des légendes de Provence issues du recueil d'André Pézard. Nous avons ensuite prélevé du vocabulaire et dessiné des masques à partir du conte « Jean de l'Ours ». Nous les avons réalisés concrètement sur de la feutrine, avec des rubans, de la peinture et des aliments, puis nous avons organisé deux sessions de portraits photographiques avec les masques finaux.



D'abord, pour ce travail, il s'agissait de conserver et de transmettre un patrimoine commun : celui de la tradition orale provençale. Ces contes intemporels circulent de générations en générations grâce à de vieux ouvrages et à des temps dédiés. Ensuite, les moments forts de cette résidence furent ceux du travail de l'imaginaire et de la main ; tout en concevant les dessins préparatoires, les femmes faisaient appel à leurs souvenirs, leur mémoire, leur vécu, qu'elles m'ont transmis oralement, et qui ont servi de base à l'élaboration des masques.

J'ai beaucoup apprécié cette expérience de résidence avec un public que je n'avais encore jamais rencontré dans un cadre professionnel : des personnes âgées. Pourtant, au coeur de mon travail photographique et plastique, logent les notions de transmission générationnelle et d'héritage traditionnel. Artisanats, costumes, légendes, coiffures, dialectes et rituels, sont autant d'éléments que je cherche à documenter et à archiver. Huguette, Josette, Christianne, Charlotte et Pauline se sont livrées volontiers au travail de la main en même temps qu'elles me racontaient des souvenirs de jeunesse, lors des bals, autour des tables ou dans la sphère familiale. Cette matière orale a sollicité leur mémoire et j'étais là comme réceptacle de leurs mots, qui ont ensuite aidé à l'élaboration des masques et contribué à la richesse des moments partagés.





## **EMMA THOLOT**

### **RÉSIDENCE SÉNIORS LES GIRANDIÈRES**

### **13006 MARSEILLE**

Le projet a été valorisé sous plusieurs formes :

#### **Une exposition**

Du 16 au 28 octobre 2023, le travail d'Emma Tholot réalisé avec des résidentes de la Girandières dans le cadre de cette résidence Rouvrir le monde, a été présentée à la boulangerie Le Panificateur (13002 Marseille). Cette exposition, présentée lors de la Biennale de la Joliette, était l'occasion de découvrir autour d'un croissant ce projet haut en couleur où il est question de la tradition orale provençale, de Jean de l'Ours et de curieux masques étrangement appétissants.

#### **Un jeu de photos souvenir**

Chaque participante a reçu un jeu de photographies réalisées Emma Tholot lors de l'atelier.



Visuels double page : photos des ateliers menés par Emma Tholot; détail des masques créés par les participantes durant les ateliers, 2023



**EMMA THOLOT**  
**RÉSIDENCE SÉNIORS LES GIRANDIÈRES**  
**13006 MARSEILLE**



Ci-dessus : travail de création d'Emma Tholot réalisé lors de sa résidence Rouvrir le Monde, 2023





**EMMA THOLOT**  
**RÉSIDENCE SÉNIORS LES GIRANDIÈRES**  
**13006 MARSEILLE**



Ci-dessus : travail de création d'Emma Tholot réalisé lors de sa résidence Rouvrir le Monde, 2023



**FLORE GAULMIER**  
**CENTRE AÉRÉ PASTRÉ**  
**13000 MARSEILLE**

**Nombre de participants :** 30

**Nombre de bénéficiaires indirects :** 90

**Type de public bénéficiaire :** 6-11 ans

**Date de la résidence :** Du 16 au 28 août 2023

Mon travail personnel est une “exploration” du vivant, de la nature et de moi même à travers elle. La photographie est support principal. Par la suite j’interviens manuellement pour la transformer. De plus en plus j’expérimente l’image, en utilisant des outils (table lumineuse), des anciens procédés photographiques (caméra obscura, cyanotype).



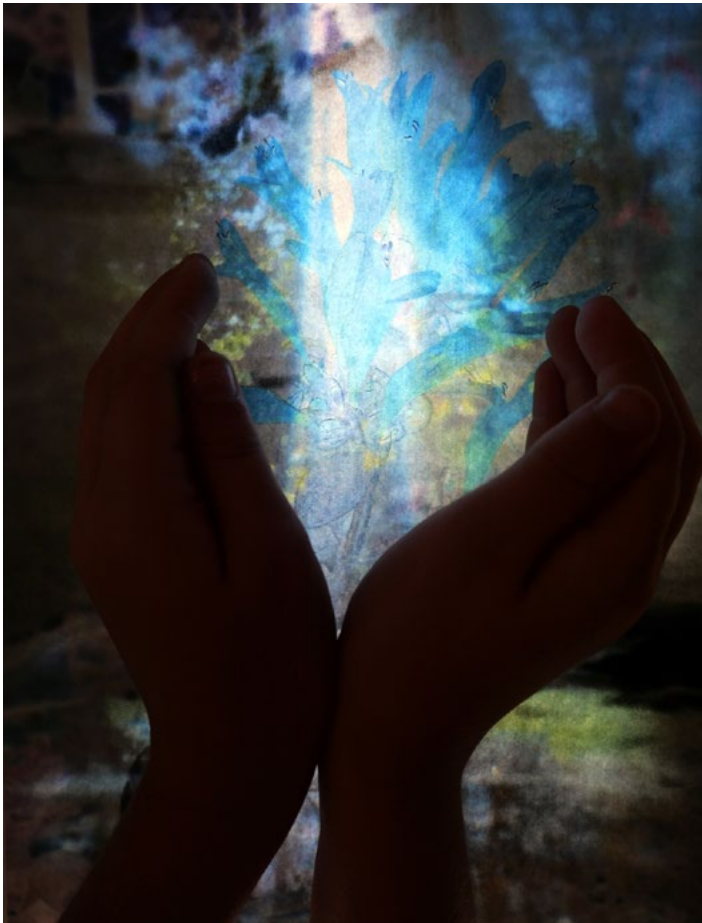
Passant deux semaines dans un centre social au coeur du parc Pastré, j’ai gardé l’esprit vacances avec les enfants.

Très peu de théorie, beaucoup de pratique. J’ai présenté mon travail, je les ai laissé réagir, ils m’ont donné leur propre lecture. J’ai retenu les mots qui sonnent justes : c’est quoi ? Moi je vois ce-ci, moi je vois cela. C’est beau, comment tu fais ? A partir de là je leur est proposer de faire des images du parc de façon à révéler un parc imaginaire, étrange. Ils ont utilisé une caméra obscura, une table lumineuse et des appareils photo numérique. Au final l’ensemble des images réalisées est autant la représentation d’un lieu inventé que de leur présence dans le paysage





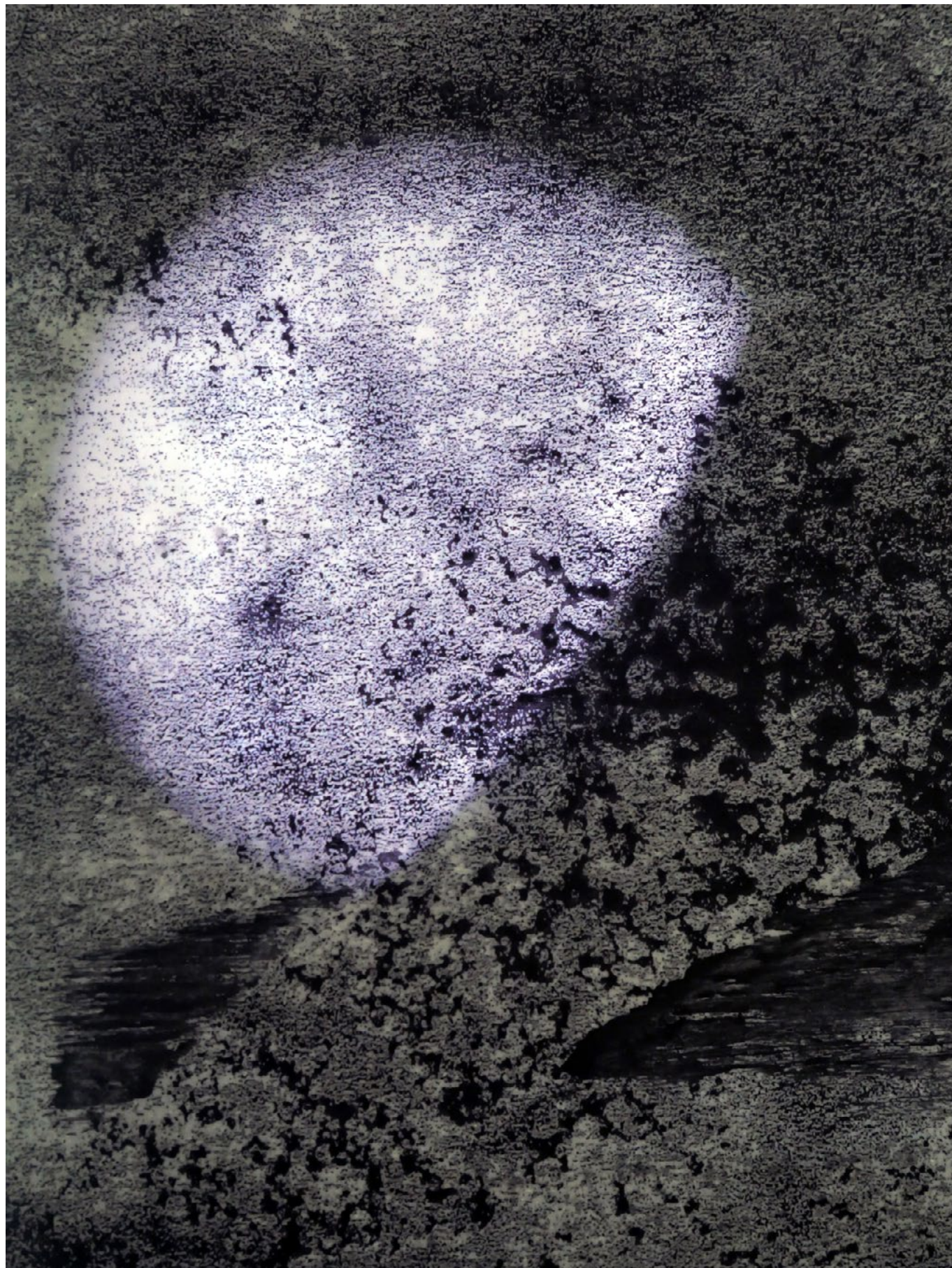
**FLORE GAULMIER**  
**CENTRE AÉRÉ PASTRÉ**  
**13000 MARSEILLE**







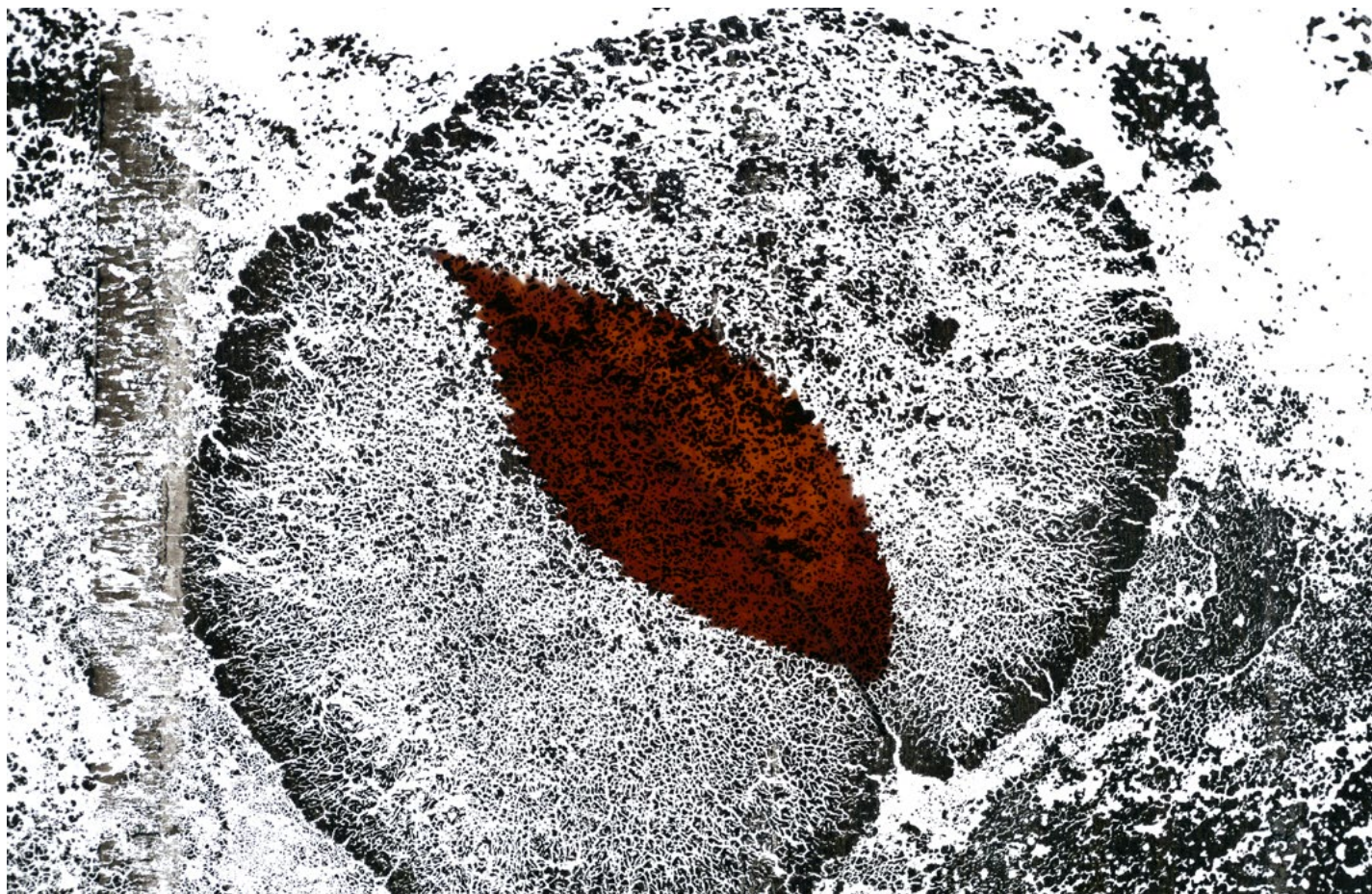
**FLORE GAULMIER**  
**CENTRE AÉRÉ PASTRÉ**  
**13008 MARSEILLE**







**FLORE GAULMIER**  
**CENTRE AÉRÉ PASTRÉ**  
**13008 MARSEILLE**



Visuels double-page: travail de création de Flore Gaulmier réalisé lors de sa résidence Rouvrir le Monde, 2023





**FRANCK POURCEL**  
**UNION NATIONAL DES DÉFICIENTS VISUELS**  
**13006 MARSEILLE**

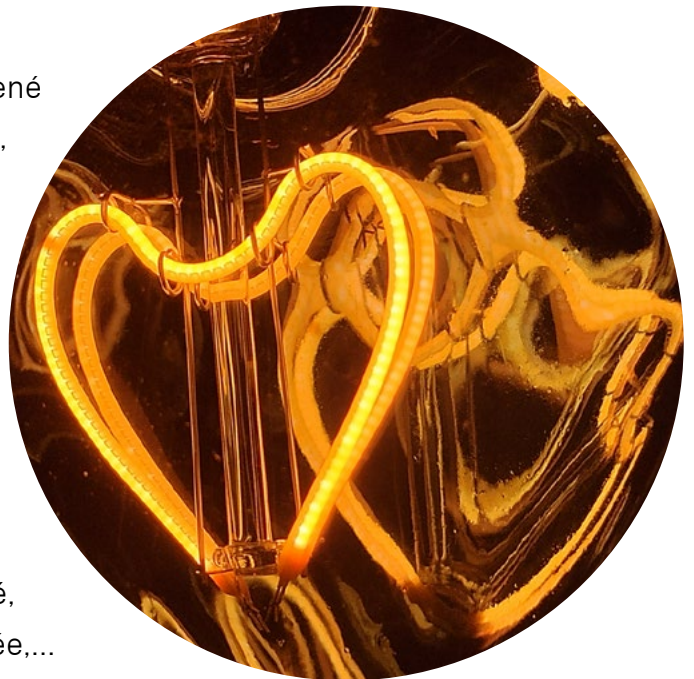
**Nombre de participants :** 6

**Nombre de bénéficiaires indirects :** 100

**Type de public bénéficiaire :** adultes en situation de handicap visuel

**Date de la résidence :** En juillet et septembre 2023

La nature et la ville est un projet photographique mené avec des personnes en situation de handicap visuel, non voyants et mal voyants. Chaque participant.e a réalisé une série de photographies dans le musée d'histoire naturelle de Marseille, dans des parcs, des jardins, des espaces publics à Marseille sur la thématique Ville/Nature. Certaines de ces photographies ont été sélectionnées et traitées de manière à les transformer suivants des techniques spécifiques d'adaptation aux personnes déficientes visuellement : thermogonflé ou thermoformé, impression 3D, braille, pastille NFC, photos contrastée,...



La photographie s'adapte aux besoins du handicap. La démarche, par la photographie, est de montrer que le handicap n'est pas un frein, et que la différence n'est pas constitutive d'une anomalie. Au delà des photographies réalisées par les déficients visuels, Franck Pourcel souhaitait continuer de porter son regard photographique, ouvert et sans compassion, sur ces personnes, de la sphère sociale à la sphère de l'intime.

L'atelier photo a été mené avec 6 personnes aveugles et malvoyantes : Frédéric Baldacchino, Nadia Divkovic, El Hadi Guidoum, Karim Maaméri, Véréna Malet et Julien Salas.

Ce projet n'aurait pu se réaliser sans les travaux de :

- Fab lab Les Petits Labos : Diego Ortiz et Hernan Zambrano
- L'association Créons 2 mains : Sabine Pey
- Le cinéma parle, l'œil sonore : Marie Diagne
- Le laboratoire Studio Aza : Cyril Barbotin
- L'UNADEV : Cathy Duluc et Malaurie Maurin
- Le Centre Photographique Marseille : Erick Gudimard et Camille Varlet



# FRANCK POURCEL

## UNION NATIONALE DES DÉFICIENTS VISUELS

### 13006 MARSEILLE

Le projet a été valorisé sous plusieurs formes :

#### **Une exposition**

Durant la journée porte ouverte de l'UNADEV, une sélection de photos réalisées lors de l'atelier a été présentée au grand public.

#### **Une rencontre**

Le CPM a accueilli Franck Pourcel le 22 novembre pour une présentation de son projet de résidence Rouvrir le Monde - Été Culturel 2023, dans le cadre d'un Mercredi du Centre.

De nombreux usagers de l'UNADEV - Union Nationale des Aveugles et Déficients Visuels, mais aussi des représentants, du grand public et des habitants du quartier, étaient présents à ce moment d'échange chaleureux. Au total, ce sont environ 80 personnes qui sont venues découvrir des travaux photographiques originaux avec des techniques expérimentales en 3D, thermo gonflage, audiodescription sur NFC, braille, contraste et d'autres.



Visuels ci-dessus et page de gauche: images réalisées par Karim Maaméri lors de l'atelier mené par Franck Pourcel.





**FRANCK POURCEL**  
**UNION NATIONAL DES DÉFICIENTS VISUELS**  
**13006 MARSEILLE**

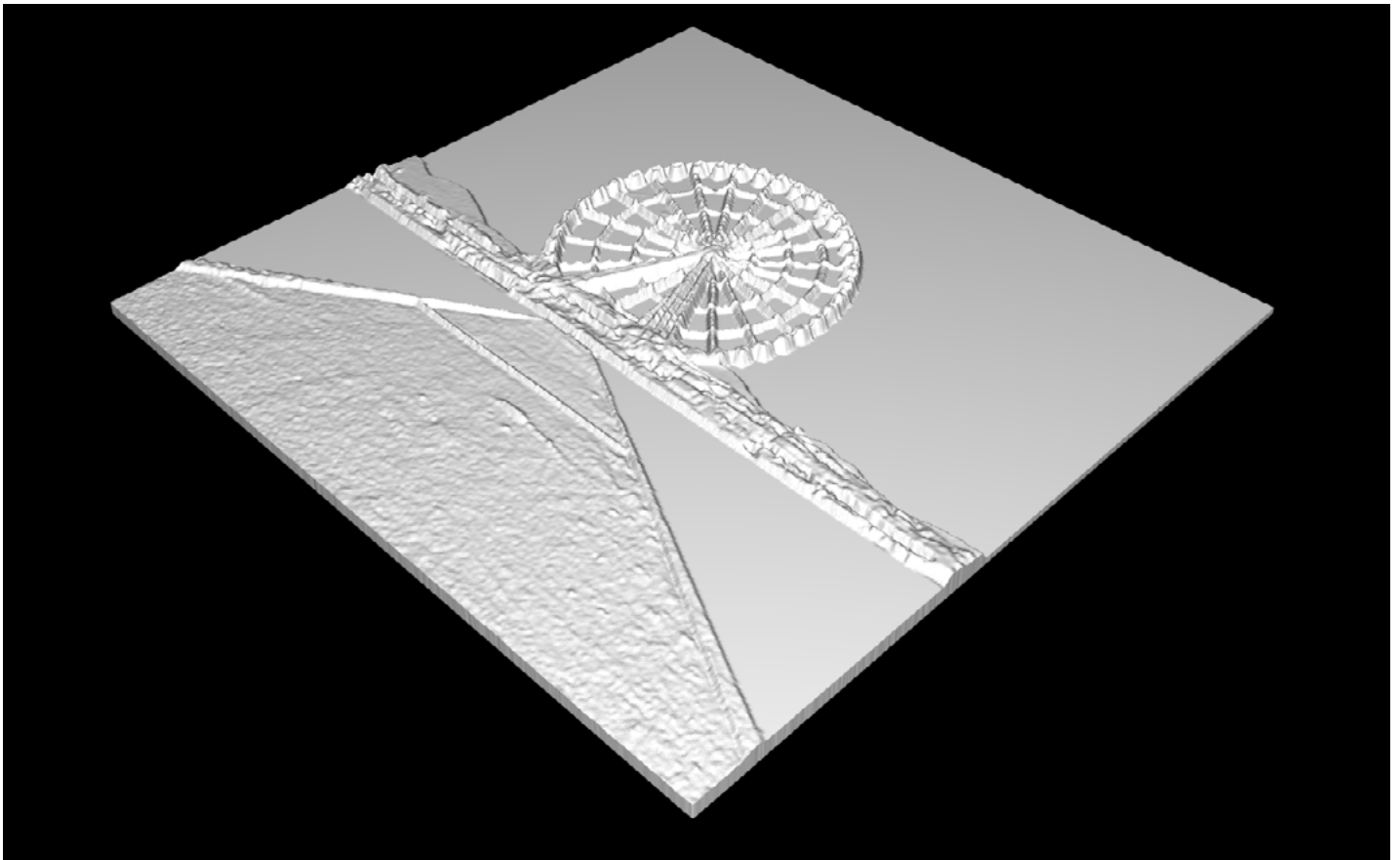
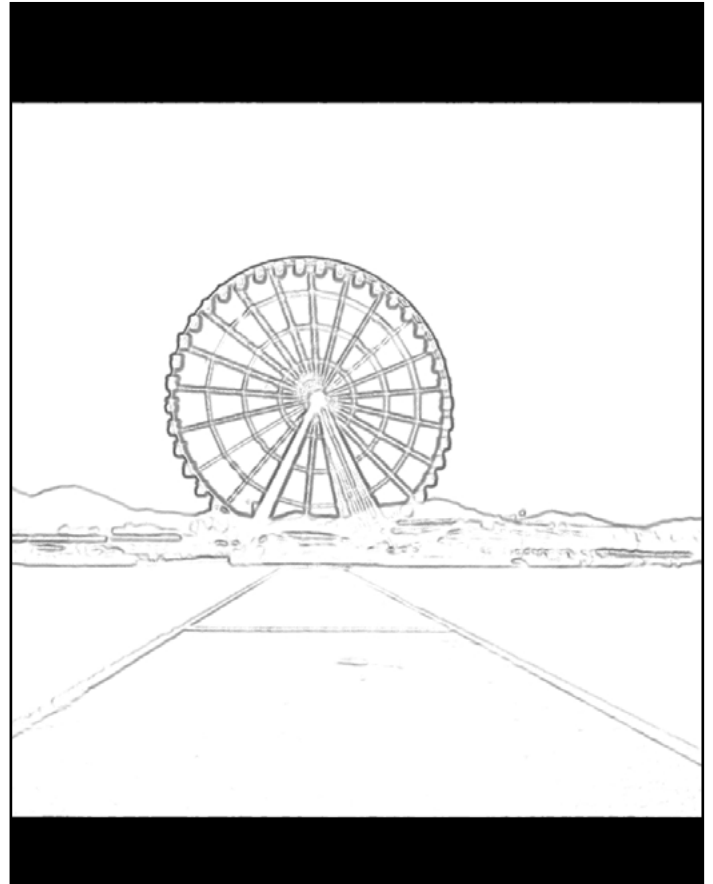


Images réalisées par Karim Maaméri lors de l'atelier mené par Franck Pourcel, 2023.





**FRANCK POURCEL**  
**UNION NATIONAL DES DÉFICIENTS VISUELS**  
**13006 MARSEILLE**



En haut à gauche image réalisée par Julien Salas lors de l'atelier mené par Franck Pourcel,  
En haut à droite et en bas : impression 3D par le fab lab Les Petits Labos, 2023.





**L'oiseau et son ombre**

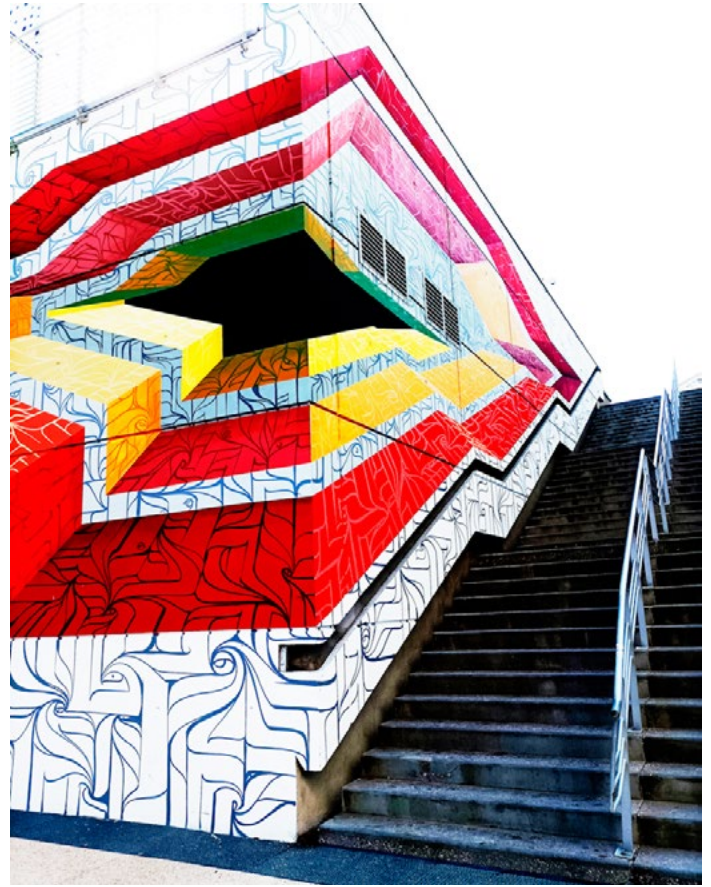


En haut : Image réalisée par Karim Maaméri lors de l'atelier mené par Franck Pourcel, 2023.  
En bas : image imprimée en utilisant la technique du thermo gonflage par le fab lab Les Petits Labos, 2023.





**FRANCK POURCEL**  
**UNION NATIONAL DES DÉFICIENTS VISUELS**  
**13006 MARSEILLE**







**GAËL SILLÈRE**  
**CONTACT CLUB**  
**13002 MARSEILLE**

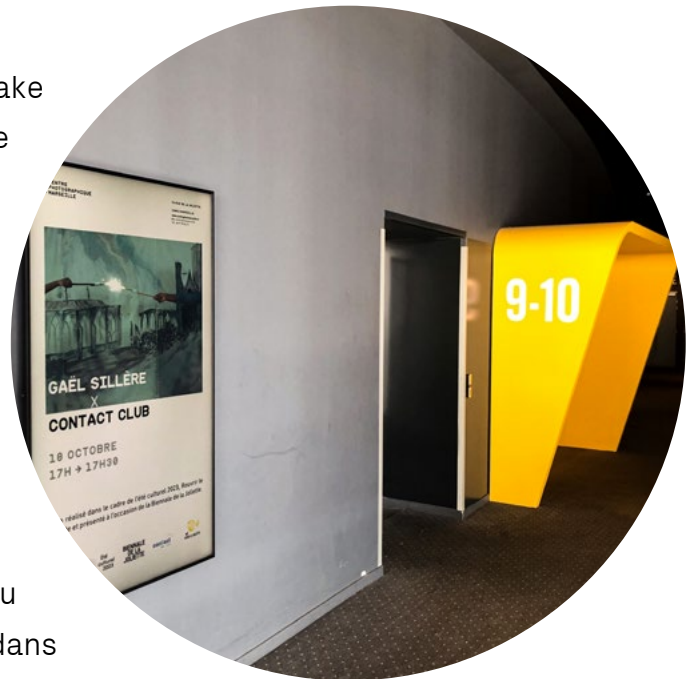
**Nombre de participants :** 5

**Nombre de bénéficiaires indirects :** 50

**Type de public bénéficiaire :** enfants 12 -18 ans

**Date de la résidence :** Du 07 au 18 août 2023

« Faux et usage de faux ». Le suédage est le remake d'un film réalisé dans des conditions artisanales voire rudimentaires, avec des acteurs qui en rejouent les scènes plus ou moins fidèlement, parfois seulement de mémoire ». Partant du constat que l'image est forcément fabriquée de toute pièce, le film suédé est un médium qui ne prétend pas faire illusion de réel. C'est justement dans ce décalage où l'humour n'est jamais très loin, que quelque chose s'opère. On sait que c'est du faux, mais on a encore envie d'y croire. En partant du concept de « film suédé » créé par Michel Gondry dans son film « Be kind, Rewind », Faux et usage de faux propose à un groupe de jeunes d'investir le champ passionnant du remake. Il s'agissait de produire une version « suédé » d'une ou plusieurs scènes de films.



L'accueil de Contact Club a été impeccable et a contribué largement à la réussite de l'atelier. Les jeunes ont bien accueilli le projet et ont été force de proposition (choix du film, recherches d'effets spéciaux, type de plan etc...). Leur investissement personnel, tant pour les acteurs que l'équipe technique, ont permis à tout le monde de passer un agréable moment. Le fait de travailler avec 5 personnes a permis au photographe de passer des moments privilégiés avec chacun d'entre eux, surtout en termes de transmission : comment marche une caméra, comment faire un travelling, comment faut-il éclairer, comment obtenir tel cadrage etc... Selon lui : « pour un projet de ce type, à savoir un mini-tournage, une équipe réduite est préférable car c'est un projet collectif où les tâches de chacun.e sont inégales mais où chaque poste est nécessaire. Pas de film sans actrices, chef opérateur etc... D'où la nécessité pour chacun.e d'être présent et investi. En cela, la plage horaire (2h par jour) est suffisante pour un public adolescent en terme de concentration, efficacité, inertie. Cependant cela a nécessité un travail de préparation en amont conséquent (découpage des scènes, accessoires, décor, planning) afin d'optimiser ces ateliers au maximum et le mener à bien. Dans l'ensemble, ce fut une expérience très riche et assez drôle. »

Le projet a été valorisé sous plusieurs formes :

### **Une projection**

Ce court-métrage plein d'humour a été présenté lors d'une séance privée exceptionnelle et collective, organisée au cinéma Pathé Joliette le mercredi 18 octobre 2023, dans le cadre de la Biennale de la Joliette. Ce fut l'occasion de découvrir juste avant une sélection de films du Polygone Étoilé, nés des Ateliers cinématographiques Film flamme, réalisés par une équipe cinéastes-enfants.

Cette expérience inoubliable pour les enfants et leurs parents fut possible grâce à Viktoria Fiastre, Responsable Exploitation Commercial et Évènementiel et Candice Pelletier, Directrice du cinéma Pathé Joliette.

### **Un kit souvenir**

Chaque participant a reçu le film réalisé via une clé USB, mise dans une boîte personnalisée au nom de chacun d'entre eux. Un mini livret sous forme de leporello a été réalisé pour l'occasion, présentant dans les grands lignes le projet et mentionnant les porteurs et partenaires du projet. Un jeu de tirages photos format A5 a été remis à chaque participant ainsi qu'à l'association Contact Club.



Extrait du film suédois réalisé par les jeunes de l'association Contact Club lors de l'atelier mené par Gaël Sillere, 2023.  
Visuel page de gauche : vue de l'entrée de la salle de projection au cinéma Pathé Joliette, 18 octobre 2023.





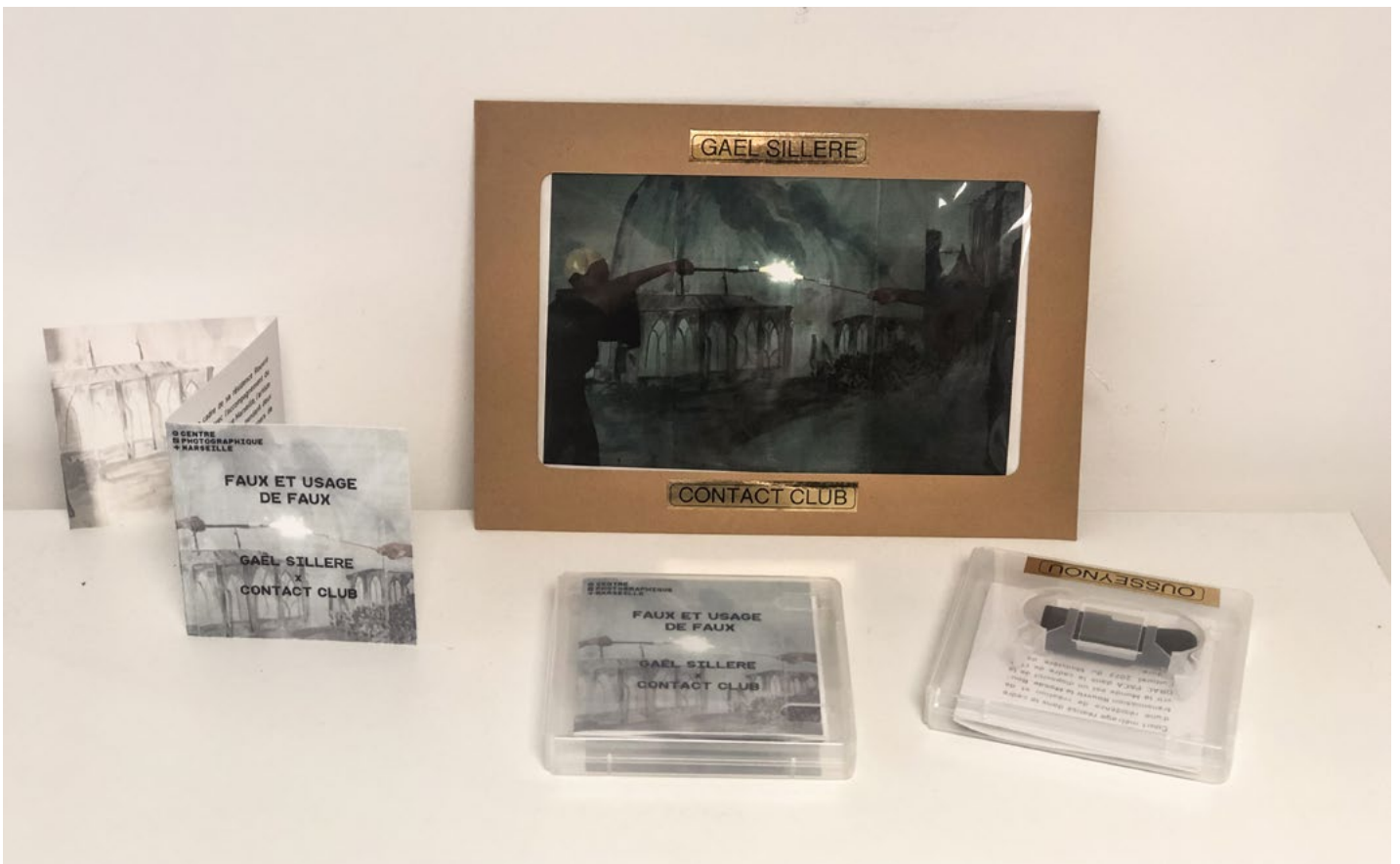
**GAËL SILLÈRE**  
**CONTACT CLUB**  
**13002 MARSEILLE**



Vue de la salle de projection, pendant la présentation de Gaël Sillère au cinéma Pathé Joliette, 18 octobre 2023.



**GAËL SILLERE**  
**CONTACT CLUB**  
**13002 MARSEILLE**



Visuels des supports de diffusion réalisés par le Centre Photographique Marseille : photos, leporello, clé USB et pochette personnalisée au nom de chaque participant. 2023





**GÉRALDINE ARLET**  
**MAISON RELAIS LACOMBE**  
**13001 MARSEILLE**

**Nombre de participants :** 5

**Nombre de bénéficiaires indirects :** 10

**Type de public bénéficiaire :** adultes

**Date de la résidence :** Du 19 juin au 07 juillet 2023

Le projet artistique : À partir des travaux de Sophie Calle et de Nan Goldin, les participantes ont réalisé un projet photographique autour de l'intimité et de l'intériorité. Intériorité physique ou mentale, intimité universelle ou personnelle, elles ont le choix dans le traitement du sujet.

Le projet de transmission : Découverte d'artistes femmes ayant travaillé sur la notion d'intimité et d'intériorité (Nan Goldin, Sophie Calle etc), prise en main de l'appareil photographique, expérimentation photo et collage autour du thème de l'intimité. Prise de vue photographique (leur chambre, leur corps et tout ce qui peut relever de leur intériorité), transfert de leur image finale sur des matériaux (tissus, bois, carton) ou sur des objets qui caractérisent ce qu'elles sont dans l'intimité.





**GÉRALDINE ARLET**  
**MAISON RELAIS LACOMBE**  
**13001 MARSEILLE**



Images réalisées par les participantes aux ateliers menés par Géraldine Arlet, 2023.





**JADE MAILY**

**CENTRE FORBIN - FONDATION SAINT JEAN DE DIEU**

**13002 MARSEILLE**

**Nombre de participants :** 25

**Nombre de bénéficiaires indirects :** 150

**Type de public bénéficiaire :** adultes

**Date de la résidence :** Du 03 au 20 octobre 2023

« Tu viens manger à la maison ? » est une série de couvertures photographiques et textuelles réalisées en ateliers collectifs à l'initiative de l'artiste Jade Maily à destination des hébergés et salariés du centre Forbin. « Pris deux cours » est le sous-titre de ce projet photographique et d'écriture, en référence aux deux cours intérieures de Forbin ; lieu de rencontre et de discussions mais aussi lié au contexte d'urgence. Elle est fabriquée à partir de tissus récupérés, notamment en lien avec le Centre Forbin et les couvertures/draps blancs donnés à l'arrivée. Ici, ils deviennent également le support des récits qu'on souhaite raconter, par l'écrit et par la photographie.



Pendant deux semaines, en utilisant divers outils photographiques, nous avons tenter d'écrire autour des lieux du quotidien et nos parcours personnels avec l'image et/ou l'écrit en mêlant les points de vue. Chacun est l'auteur de son histoire. Les ateliers avaient pour but la fabrication de deux couvertures photographiques et la fabrication d'un livre que chacun à pu ramener chez soi.

Comment réaliser un portrait de soi/d'un lieu sans jamais prendre les visages? Comment l'image peut devenir un langage pour raconter nos récits et fabriquer un objet collectif ? Car déjà quand on écrit, quand on photographie on dit quelque chose de nous. Raconter son histoire, c'est à la fois s'exprimer, partager et transmettre, pouvoir se faire comprendre et réaliser que nous faisons collectif et vivre ensemble. Le drap blanc devient le support de ces histoires personnelles et collectives par la photographie et le texte pour se retrouver à la fin des ateliers autour d'un repas partagé.

« Tu viens manger à la maison ? Si ce titre a été pensé 4 ans plus tôt, il n'a jamais été aussi juste que dans l'ensemble des attentions données dans cet atelier. Si ce travail a été réfléchi, pensé et mis en pratique à plusieurs reprises, la façon dont chaque participant•e, pour ce volet, s'est emparé•e



**JADE MAILY**

**CENTRE FORBIN - FONDATION SAINT JEAN DE DIEU**

**13002 MARSEILLE**

du protocole de cette oeuvre, dans la rigueur, l'implication, le partage et la sensibilité n'ont fait qu'enrichir la façon de poursuivre ces pratiques artistiques. Peu importe la place que chacun•e avait dans Forbin et dans la réalisation de cette oeuvre, cela a permis d'affirmer l'importance des liens qui nous unissent, le soin et l'attention envers les autres, l'écoute et les revendications. Votre regard sur le monde est puissant et enrichissant. Je vous remercie pour ce repas partagé, calorique dans sa richesse et sa poésie, vif en émotions et en saveurs, assaisonné de vécu et de capacité à transformer. Pris deux cours, c'est un plat de résistance confectionné par des artistes accompli•e•s prêt•e•s à cuisiner collectivement un monde des mélanges, des différences et des récits. Si une oeuvre nous éprouve dans sa façon de nous habiter et de traverser le temps, je vous laisse à pa•enser ce qu'il en est pour cette rencontre dans « la cuisine » du bâtiment Forbin. ¡ Hasta luego ! »



Visuels ci-dessus et page de gauche : images et cyanotypes réalisés par les participants de l'atelier mené par Jade Maily au Centre Forbin, 2023.





**JADE MAILLY**  
**CENTRE FORBIN - FONDATION SAINT JEAN DE DIEU**  
**13002 MARSEILLE**







**JADE MAILLY**  
**CENTRE FORBIN - FONDATION SAINT JEAN DE DIEU**  
**13002 MARSEILLE**







**JADE MAILLY**  
**CENTRE FORBIN - FONDATION SAINT JEAN DE DIEU**  
**13002 MARSEILLE**







**JADE MAILLY**  
**CENTRE FORBIN - FONDATION SAINT JEAN DE DIEU**  
**13002 MARSEILLE**



Visuels double page: images de la restitution organisée au Centre Photographique Marseille, le 18 octobre 2023.





**JULIETTE GUIDONI**  
**CENTRE SOCIAL FRAIS VALLON**  
**13013 MARSEILLE**

**Nombre de participants :** 10

**Nombre de bénéficiaires indirects :** 50

**Type de public bénéficiaire :** femmes

**Date de la résidence :** Août 2023

Les ateliers Rouvrir le Monde avec le groupe des femmes du Centre social de Frais Vallon s'intitulait Reclaim, en latin *reclamo*, recouvrer, regagner, récupérer, reprendre. J'ai appréhendé le terme en référence à l'éco-féminisme et à la réappropriation, le défrichage. En l'occurrence, dans le cadre des ateliers, j'ai souhaité mettre en avant le médium photographique en tant qu'outil de défrichage et de réappropriation de son histoire, de son espace d'habitation. Dans la continuité des ateliers de 2022, utiliser la photographie comme un outil de représentation pour les habitants en contre point des médias. Reclaim nous renvoie aussi au concept de nature. Jardins et collines sont très présents dans le quartier, et c'est d'ailleurs l'initiative co-citoyenne qui les fait exister. La résidence s'est articulée autour de 5 axes :

- Les ateliers individuels et collectifs : les ateliers de photographie (transmission de la pratique, apprentissage du trio ISO-vitesse-ouverture) cadre, différence entre appareils, etc... se sont déroulés de manière assez discontinue. Les quotidiens des femmes étaient rythmés par des empêchements, le travail, ou autre. Je me suis adaptée à leur rythme, ce qui a donné lieu à des ateliers aussi bien collectif qu'individuel, et donc des moments aussi privilégiés pour elles.
- La randonnée photographique dans Frais-Vallon : il m'importait de faire un travail dans le quartier et ailleurs. A Frais-Vallon j'ai contacté une femme de l'association Marseille Autrement qui propose des randonnées urbaines. Elle n'avait pas faite la randonnée de Frais-Vallon depuis longtemps, et était enthousiaste à l'idée de le faire pour les habitantes. Nous avons appris un certain nombre de chose, le passé des Bastides de Frais-Vallon, anciennement campagne de replis bourgeois. Nous avons aussi observé le paysage en décodant les strates historiques qui le composent. Pour les femmes, c'était un bon moyen d'avoir un fil conducteur pour la fabrication des images.
- L'Estaque, parler d'images, en faire : un atelier a eu lieu à l'Estaque ou les femmes étaient libres de faire des images sur le trajet et sur place. Nous avons pris un temps pour regarder et parler des images de photographes iraniennes. Nous avons confronté nos interprétations, nos questionnements, nos avis. En cela, les femmes ont intégré la capacité d'une image à produire du sens ou déployer de l'imaginaire.
- Le jardin : le jardin communautaire de Frais-Vallon a vu le jour avec l'association Terres Intérieures. Nous sommes allées régulièrement le visiter, nous en occuper. C'est un véritable espace de rencontres, d'échanges, tant sur les connaissances des habitants sur la nature, que parfois des aides administratives ou sociales.



**JULIETTE GUIDONI**  
**CENTRE SOCIAL FRAIS VALLON**  
**13013 MARSEILLE**

- Préparation restitution : nous avons fait une dernière réunion en octobre pour préparer la restitution au centre social qui aura lieu le Mardi 15 janvier. Les femmes ont choisi avec moi les images et nous avons pris le temps d'échanger sur les ateliers. Les femmes m'ont affirmé qu'elles n'avaient jamais pensé qu'on pouvait faire des images de cette manière, en signifiant. Depuis, certaines se sont achetées des appareils photo ou en ont ressorti des poussières.

Pour la partie création, mon travail intitulé «Collective Narrative» rassemble des archives du quartier traversé par des événements, modifications de paysages et bouleversements de l'Histoire. Les diapositives appartiennent au centre social et la plupart des auteurs sont anonymes. L'utilisation très courante du procédé de la diapositive était un moyen de pouvoir projeter et voir ses images facilement et à moindre coût sans avoir à les tirer. Ainsi, toutes sortes de documents et événements étaient photographiés. Parmi quelques 2000 images endormies dans une cave, j'ai sélectionné des photographies de réunions d'élus locaux, de plans topographiques, chantiers en construction, du bâtiment D qui rappelle sa démolition en 1992, mais aussi des images de la vie sociale et collective. Les arbres, très présents dans et autour de la cité, apparaissent dans le montage comme des marques temporelles auxquelles j'ai ajouté certaines de mes récentes images. Si toutes appartiennent au même lieu, mon geste de tris, d'extraction, de réappropriation et de manipulation des images propose de regarder les différents espaces de l'habitation à travers les récits collectifs et au-delà de la question du logement, depuis différents points de vues, et à différentes échelles.

Depuis, je tente de poursuivre ce travail de mémoire et de questionnement du corps collectif et individuel, de l'initiative citoyenne, en transmettant ma pratique mais aussi en me rendant régulièrement dans le quartier faire des images des habitants qui aujourd'hui, et grâce à un temps que j'ai pris, me connaissent et se sentent en confiance. Le jardin partagé m'a intéressé car il est un véritable lieu de citoyenneté. Initié par l'association Terres Intérieures, il est régi par ses habitants, et devient le miroir du quartier où anciens et nouveaux habitants s'y croisent. J'ai assisté à une scène d'échange : une habitante du quartier partageait à une réfugiée ukrainienne ses conseils de pousse comorienne. L'espace ne vivant sous aucune autorité, la responsabilité incombe à chacun, et le jardin reflète aussi les problématiques du faire société. Le jardin nécessite de communiquer, vivre en collectif. Il fait vivre le quartier. Ainsi, lors de la résidence Rouvrir le Monde, j'ai axé la thématique autour de la notion de Reclaim pour raconter la réappropriation de son espace d'habitation par le biais de la végétalisation, avec tout ce que la notion véhicule comme pensées éco féministes et socio écologistes. Rouvrir le monde me permet de développer ce travail.





**JULIETTE GUIDONI**  
**CENTRE SOCIAL FRAIS VALLON**  
**13013 MARSEILLE**

L'ATELIER DES FEMMES DU  
CENTRE SOCIAL DE FRAIS-VALLON  
PRÉSENTE

# RECLAIM

## MARDI 16 JANVIER

CENTRE SOCIAL DE FRAIS-VALLON

Cinq regards de femmes

AMINA BAKARI

ABLA ZENASNI

KEIRA BESSIS

AMAL IBRAHIM

JULIETTE GUIDONI



○ CENTRE  
□ PHOTOGRAPHIQUE  
+ MARSEILLE

Soutenu par



Été  
culturel  
2023

Entrée libre





**JULIETTE GUIDONI**  
**CENTRE SOCIAL FRAIS VALLON**  
**13013 MARSEILLE**



Ci-dessus : Photos réalisées lors de l'atelier mené par Juliette Guidoni 2023.





# NINA MEDIONI

## LE HAMEAU DE LA BAUME

### 13640 LA ROQUE-D'ANTHÉRON

**Nombre de participants :** 40

**Nombre de bénéficiaires indirects :** /

**Type de public bénéficiaire :** 3-18 ans

**Date de la résidence :** Du 10 au 23 juillet 2023

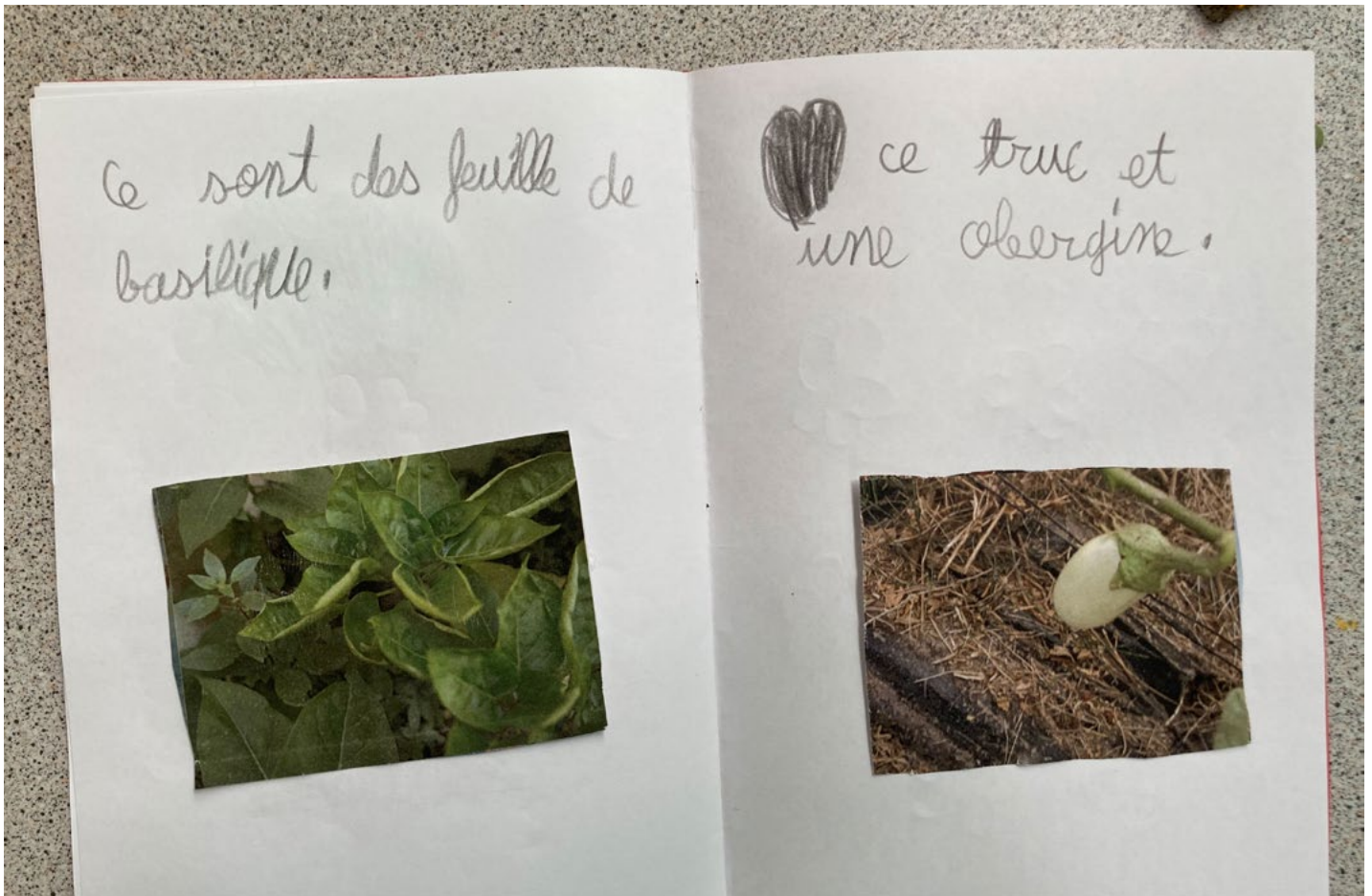
Je me suis intéressée à l'histoire du camp de vacances de La Baume où j'ai habité durant les deux semaines. C'est un ancien hameau de forestage, accueillant après la guerre d'Algérie des familles Harkis. J'ai réalisé des images de vacances : prises de vue de ma chambre et des alentours, portraits des vacanciers pour mieux interroger ce qui reste ou non de ce qui fut des baraquements avant d'être des bungalows.

Il s'agissait de réaliser des ateliers photographiques invitant chacun à s'intéresser à la flore environnante. Nous avons réalisés des anthotypes ( méthode d'impression avec du jus de betteraves et d'épinards) et cyanotypes. Les enfants se sont intéressés également à produire des images avec des fleurs, fruits et aussi légumes (nous sommes allés au potager « Seconde Pousse ») pour réaliser des masques et des images liées à la nature.



Concernant le bilan de cette résidence, les enfants ont été très sensibles et enthousiastes à une même séance qui mélangeait prise de vue et temps plus plastique de dessins et d'impressions au cyanotype / anthotype. Il y avait un bon niveau de compréhension et d'écoute de la part des publics à partir de 8 ans, cela était plus difficile avant cet âge. Il a été un peu compliqué de travailler avec des publics trop divers ( à la fois adolescents et enfants de moins de 8 ans) sur une même séance. Pour ce qui est de la restitution de cette expérience, la mairie souhaite valoriser le résultat des ateliers lors d'une exposition dans les rues de la Roque-d'Anthéron l'année prochaine.

**NINA MEDIONI**  
**LE HAMEAU DE LA BAUME**  
**13640 LA ROQUE-D'ANTHÉRON**



Visuels double page : images et masques créés par les participants lors des ateliers menés par Nina Medioni, 2023





## **OLIVIER REBUFA**

### **LE RELAIS DES POSSIBLES**

### **13100 AIX-EN-PROVENCE**

**Nombre de participants :** 15

**Nombre de bénéficiaires indirects :** /

**Type de public bénéficiaire :** femmes et enfants

**Date de la résidence :** Du 28 août au 15 septembre 2023

Le projet artistique : création d'une vingtaine d'autoportraits à découper pour intégrer à des nouvelles photos pour la série d'autoportraits sur la thématique de Don Quichotte. Louer le costume à l'Opéra de Marseille et poser d'après études et croquis afin d'avoir en réserve ces images qui serviront lors des réalisations de chaque projet.

Le projet de transmission : Selon ma démarche d'autoportraits dans un monde de jouets, les participantes ont travaillé sur le thème du souvenir d'enfance. Il y a eu une semaine d'atelier à la bibliothèque Cézanne avec enfant 10 ans et adulte âgée et ensuite au Relais des possibles avec les résidentes et parfois leurs enfants. Trois accompagnatrices ont aussi participé aux ateliers.

Du 21 septembre 23 au 31 décembre 23, une exposition présentant 15 tirages 40x60cm encadrés à été proposée à la bibliothèque Cézanne, Aix-en-Provence. Grâce à la coordinatrice l'appui logistique était confortable et les participantes ont pu découvrir une pratique artistique autobiographique ludique, s'affranchir de l'idée d'un art élitiste et hermétique, découvrir les étapes du processus de création, partant de l'idée, du croquis en passant par la réalisation jusqu'à la monstration. La coordinatrice et deux travailleuses sociales ont participé aussi aux ateliers.



Visuel haut : Mathilde (détail). Photo réalisée lors de l'atelier mené par Olivier Rebufa au relais des Possibles, Aix-en-Provence. 2023.

**OLIVIER REBUFA**  
**LE RELAIS DES POSSIBLES**  
**13100 AIX-EN-PROVENCE**



En haut : Audrey. En bas : Olivier. Photos réalisées lors de l'atelier mené par Olivier Rebufa au relais des Possibles, Aix-en-Provence. 2023.





**OLIVIER REBUFA**  
**LE RELAIS DES POSSIBLES**  
**13100 AIX-EN-PROVENCE**



*Olivier.* Photo réalisée lors de l'atelier mené par Olivier Rebufa au relais des Possibles, Aix-en-Provence. 2023.





**OLIVIER REBUFA**  
**LE RELAIS DES POSSIBLES**  
**13100 AIX-EN-PROVENCE**



En haut : Sylvie. En bas : Jocelyne. Photos réalisées lors de l'atelier mené par Olivier Rebufa au relais des Possibles, Aix-en-Provence. 2023.





**VALENTINE VERMEIL**

**VILLAGE VACANCES VTF LE PIGNEROUX**

**05160 SAVINES-LE-LAC**

**Nombre de participants :** 34 (28 enfants et 6 adultes)

**Nombre de bénéficiaires indirects :** /

**Type de public bénéficiaire :** enfants 6-11 ans et adultes

**Date de la résidence :** Du 16 au 29 juillet 2023

Concernant la partie création personnelle, le sujet tournait autour de mon portrait dans le paysage, ou/et comment faire corps avec la nature. Pieds nus dans un ruisseau, en équilibre sur un rocher, assis sur une branche, allongé dans l'herbe, regardant l'horizon, grimper sur un ballot de paille, se camouflant derrière un arbre, épouser la forme d'un rocher, prendre la pose d'un oiseau, faire des ombres avec les plantes sur son visage. Quelle image de moi ai-je envie de donner à voir ? Comment parler de moi à travers la nature ? Quelles matières m'attirent ? Quelles émotions mettre en scène ? Comment faire corps dans l'espace environnant ? Existe-t-il des liens entre mon corps et la nature ?



Pour ce qui est de la partie transmission envers le public bénéficiaire, j'ai commencé par la présentation de visuels en lien avec le thème de ma création personnelle (mon portrait dans le paysage) : Rafael Minkinen, Elina Brotherus, Margot Wallard, Marguerite Borhauser, Caspar David Friedrich. Les images étaient disposées dans une salle dédiée. Échanges participatifs sur les images présentées. Discussion autour de l'image, ses usages et ses pratiques. Présentation d'une boîte caméra obscura maison et discussion sur la formation de l'image, puis :

Pour les 6-12 ans : analyses d'images participatives et collectives, exercice autour du cadrage et distance pour le portrait, exercice sur les ombres, puis prises de vue sur le thème autour du village vacances. Travail en binôme.

Pour les adultes : mise à niveau sur les ISO, le diaph et la profondeur de champ, et la vitesse. Prise en main des 2 appareils réflexes apportés par mes soins, puis prises de vue sur le thème avec déplacements en voiture. Travail en binôme.





**VALENTINE VERMEIL**  
**VILLAGE VACANCES VTF LE PIGNEROUX**  
**05160 SAVINES-LE-LAC**



Visuels ci-dessus et page de gauche : images réalisées par les participants de l'atelier mené par Valentine Vermeil, 2023.





**VALENTINE VERMEIL**  
**VILLAGE VACANCES VTF LE PIGNEROUX**  
**05160 SAVINES-LE-LAC**

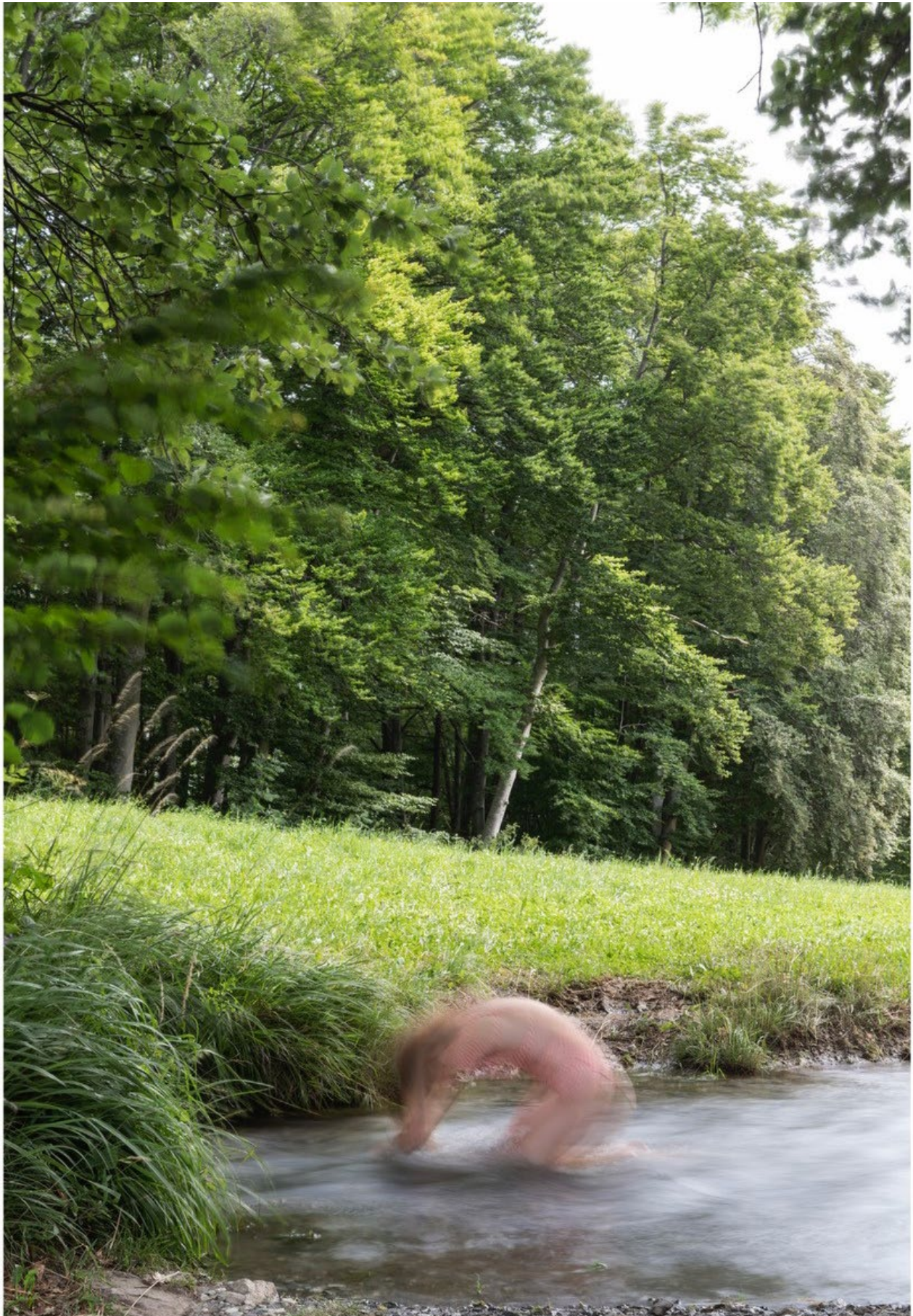


Double page: travail de création de Valentine Vermeil réalisé lors de sa résidence Rouvrir le Monde, 2023





**VALENTINE VERMEIL**  
**VILLAGE VACANCES VTF LE PIGNEROUX**  
**05160 SAVINES-LE-LAC**







**VINCENT BEAUME**  
**CENTRE SOCIAL LA GAVOTTE-PEYRET**  
**13240 SEPTÈMES-LES-VALLONS**

**Nombre de participants :** 20

**Nombre de bénéficiaires indirects :** 100

**Type de public bénéficiaire :** 12-18 ans

**Date de la résidence :** Du 23 octobre au 03 novembre 2023

Le projet artistique a été particulièrement poreux avec le projet de transition. J'ai développé mon travail de recherche autour des chemins qui tombent dans l'oubli puis qui disparaissent. La colline qui sépare le quartier de la Gavotte Peyret du centre ville est un sujet très intéressant pour ma recherche/travail artistique car elle fait l'objet de nombreux chemins oubliés/privatisés. En plus de mon travail de recherche, j'ai réalisé une série de photographies dans un lieux très particulier se trouvant entre cette colline et l'autoroute A7. Ce travail donnera peut-être une nouvelle série de « Chemins de bords d'autoroutes ».



Pour cette quatrième année de résidence avec des jeunes de la Gavotte-Peyret autour de ma création Chemin[s] nous avons travaillé autour de la création d'un chemin qui relira le quartier de la Gavotte Peyret au centre-ville de Septèmes-les-Vallons. Nous avons d'abord effectué des repérages géographiques, puis nous avons tracé et parcouru ce chemin en devenir qui traversera une colline en l'état à ce jour d'une garrigue sauvage difficilement franchissable. Comme pour mes créations personnelles, ce chemin est devenu notre terrain de création photographique. Nous avons réalisé une quarantaine de sténopés argentique noir et blanc.

En amont des deux semaines d'ateliers avec les jeunes, j'ai effectué une semaine de préparation/repérage avec les équipes du centre social et différents acteurs associatifs ou de la commune (service environnement, Elus à la jeunesse etc). J'ai travaillé avec vingt jeunes tous les matins lors de la première semaine d'atelier. Nous avons réalisé ensemble des choses que l'on pouvait faire à vingt : découverte de la lumière avec une caméra obscura montée dans le paysage. Visite d'une exposition au Musée d'Histoire de Marseille. Marches de repérage dans la colline. Parcours du futur chemin dans son intégralité.





**VINCENT BEAUME**  
**CENTRE SOCIAL LA GAVOTTE-PEYRET**  
**13240 SEPTÈMES-LES-VALLONS**

La deuxième semaine, le groupe a été partagé en deux afin que nous puissions réaliser des photographies avec des sténopés le long du chemin et les développer dans un laboratoire argentique que j'avais installé au centre social pour l'occasion.

Cette configuration en demi-groupe a également permis d'avoir un rapport plus privilégié avec les jeunes afin de les « embarquer » dans l'univers artistique du cheminement et de la photographie.

Deux expositions sont prévues autour de ce projet de résidence : la première sera inaugurée le vendredi 12 janvier 2024 dans la galerie d'art de la médiathèque de Septèmes-les-Vallons. La deuxième aura lieu sous forme d'installation dans l'espace public au mois de mai dans le quartier de la Gavotte-Peyret lors d'une fête de quartier.



Visuels double page : balades photographiques et exposition lors des ateliers menés par Vincent Beaume, 2023





**VINCENT BEAUME**  
**CENTRE SOCIAL LA GAVOTTE-PEYRET**  
**13240 SEPTÈMES-LES-VALLONS**

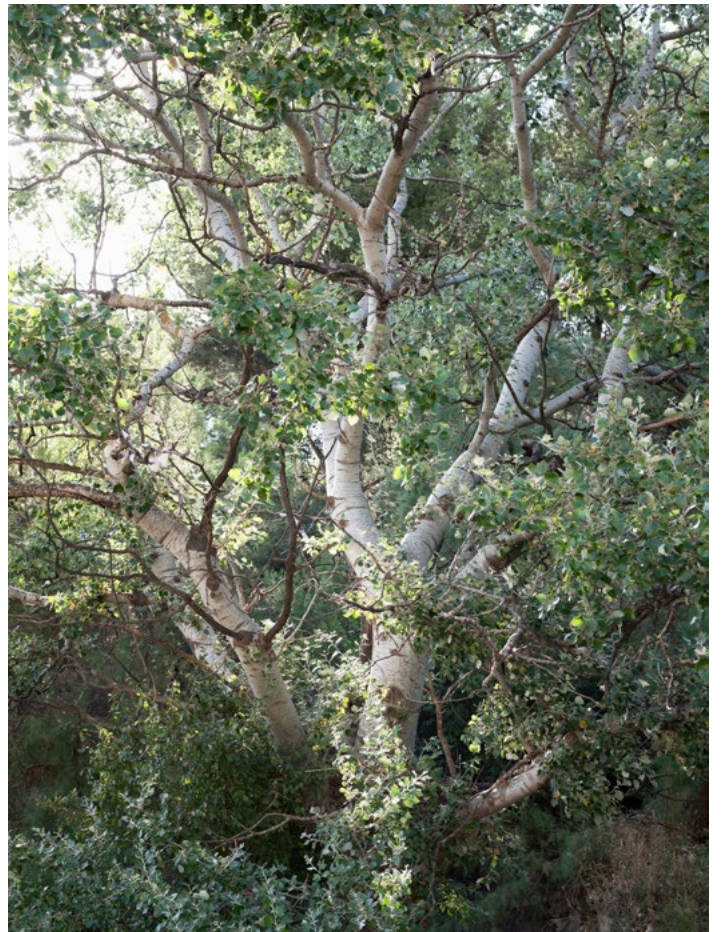


Visuels ci-dessus : images réalisées au sténopé par les participants de l'atelier de Vincent Beaume, 2023





**VINCENT BEAUME**  
**CENTRE SOCIAL LA GAVOTTE-PEYRET**  
**13240 SEPTÈMES-LES-VALLONS**



Ci-dessus : travail de création de Vincent Beaume réalisé lors de sa résidence Rouvrir le Monde, 2023